

NAPUTAK O UPORABI AERODROMA LUČKO (LDZL)

SADRŽAJ

DISTRIBUCIJA KOPIJA DOKUMENTA.....	4
REVIZIJA DOKUMENTA	5
PREDGOVOR	8
VAŽEĆE STRANICE DOKUMENTA	9
VAŽEĆE STRANICE PRIVREMENIH REVIZIJA.....	11
1. OPĆE ODREDBE.....	12
1.1. Svrha i područje primjene Naputka o uporabi aerodroma	12
1.2. Pravni temelj za odobrenjem uporabe aerodroma i Naputka o uporabi aerodroma Lučko (LDZL)	13
1.3. Uvjeti za uporabu aerodroma	14
1.4. Izjava kojom se operator očituje da će aerodrom u svako vrijeme kada je otvoren za uzlijetanje i slijetanje zrakoplova biti dostupan svima pod jednakim uvjetima.....	15
1.5. Sustav pružanja informacija o aerodromu i postupak njihovog objavljivanja	15
1.6. Sustav praćenja prometa zrakoplova	16
1.7. Obveze operatora aerodroma Lučko	16
2. POLOŽAJ AERODROMA.....	20
2.1. Nacrt aerodroma na kojem su prikazani glavni objekti aerodroma (USS-a, staze za vožnju, stajanke i drugo) uključujući poziciju svakog pokazivača smjera vjetra posebno	20
2.2. Kartografski prikaz područja aerodroma na kojem su prikazane granične crte aerodroma (ograda oko aerodroma)	27
2.3. Karta okolnog područja aerodroma na kojoj je prikazana udaljenost do najbližeg mjesta, grada ili nekog drugog naseljenog područja, te lokacija svih objekata aerodroma i opreme koji se nalaze izvan granica (ograde) aerodroma ..	28
2.4. Meteorološki minimumi.....	29
2.5. Kontrolirana zona i zona aerodromskog prometa Lučko	29

2.6. Podešavanje visinomjera.....	34
2.7. Organizacija letenja i ograničenja.....	34
2.8. Organizacija i provedba zrakoplovnih priredbi.....	42
3. PODACI O AERODROMU KOJI SE OBJAVLJUJU U VFR PRIRUČNIKU RH .	43
4. OPERATIVNE PROCEDURE NA AERODROMU I SIGURNOSNE MJERE	44
4.1. Postupak objavljivanja promjena (NOTAM) svih relevantnih pokazatelja koji se odnose na sigurnost zračnog prometa na aerodromu	44
4.2. Postupak za pristup operativnoj površini (Movement Area).....	44
4.3. Postupak za slučaj izvanrednog događaja na aerodromu Lučko (<i>Emergency plan</i>)	45
4.4. Obvezni postupci o radu spasilačko-vatrogasne službe na aerodromu.....	50
4.5. Postupak kontrole operativne površine i površina s ograničenjem prepreka od strane operatora aerodroma - Dnevnik rada	51
4.6. Postupak za kontrolu oznaka i znakova, te sustava rasvjete na aerodromu	52
4.7. Postupak za održavanje objekata, opreme i instalacija na aerodromu	53
4.8. Sigurnosni postupak tijekom izvođenja radova na i oko operativnih površina aerodroma.....	53
4.9. Upravljanje postupcima na stajanci (<i>Apron Management</i>)	53
4.10. Upravljanje sigurnošću na stajanci (<i>Apron Safety Management</i>)	54
4.11. Postupak za kretanje vozila na i oko operativnih površina	55
4.12. Postupak zaštite zrakoplova od ptica i drugih životinja na području aerodroma, te popis odgovarajuće opreme.....	55
4.13. Karta prepreka u prostoru s obzirom na kategoriju prilaza zrakoplova aerodromu, te praćenje i evidentiranje svih promjena.....	56
4.14. Način uklanjanja onesposobljenog zrakoplova s operativnih površina te popis odgovarajuće opreme	56
4.15. Način za sigurno rukovanje, skladištenje i prijevoz opasnih roba.....	57
4.16. Postupak u slučaju smanjene vidljivosti.....	57
4.17. Postupak za zaštitu radara i drugih navigacijskih uređaja na aerodromu	57

5. PODACI O UPRAVI OPERATORA AERODROMA I SUSTAVU UPRAVLJANJA SIGURNOSTI	58
5.1. Uprava operatora aerodroma	58
5.2. Sustav upravljanja sigurnostu (<i>Safety Management Program</i>)	59
POPIS KRATICA	60
POPIS SLIKA	61
POPIS TABLICA.....	62
PRILOZI.....	63

DISTRIBUCIJA KOPIJA DOKUMENTA

Aeroklub Zagreb napisao je Naputak o uporabi aerodroma Lučko (LDZL) i predao na korištenje kako slijedi:

- 1) Aeroklub Zagreb**
- 2) Hrvatska agencija za civilno zrakoplovstvo**
- 3) Hrvatska kontrola zračne plovidbe d.o.o.**
- 4) Hrvatsko ratno zrakoplovstvo i protuzračna obrana**
- 5) MUP – Zrakoplovna jedinica**

Ovaj popis izrađen je u svrhu dostavljanja odobrenih revizija (izmjena i/ili dopuna) zbog ažuriranja navedenih primjeraka Naputka.

Odgovorna osoba aerodroma Lučko može predati primjerak ovog Naputka u cijelosti ili njegov određeni dio svakom korisniku aerodroma Lučko bez potrebe za unosom tog korisnika na ovaj popis.

Odobrene revizije Naputka moraju se korisnicima dostaviti u najkraćem mogućem roku.

REVIZIJA DOKUMENTA

Naputak o uporabi aerodroma (u daljem tekstu Naputak), kao i sve njegove revizije (izmjene i dopune), izdaje i objavljuje operator aerodroma, u ovom slučaju Aeroklub Zagreb.

O izmjenama i dopunama Aeroklub Zagreb pravovremeno obavještava Hrvatsku agenciju za civilno zrakoplovstvo (u daljem tekstu HACZ) kako bi prije objave revizije ishodio suglasnost iste.

Aeroklub Zagreb uključit će u ovaj Naputak i izmjene ili dopune koje zatraži HACZ, HRZ i PZO te HKZP ukoliko su po zakonu obavezne.

Ako se izmjene i/ili dopune odnose na podatke u VFR Priručniku, svi potrebni podaci bit će dostavljeni Odjelu zrakoplovnog informiranja Hrvatske kontrole zračne plovidbe d.o.o. (dalje HKZP).

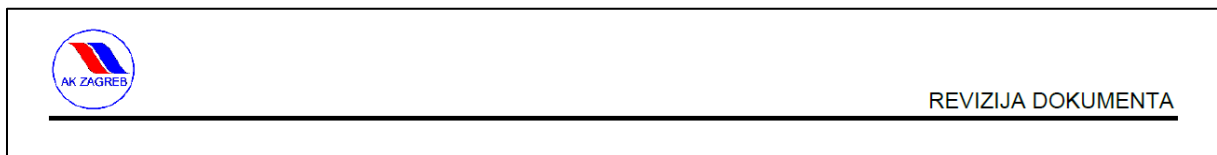
Iznimno od navedenog, kada se radi o sigurnosti letenja, izmjena ili dopuna može biti proglašena važećom i uvrštena u Naputak po hitnom postupku i prije odobravanja HACZ-a, kao privremena revizija dokumenta. Za unošenje dopuna i izmjena po hitnom postupku ovlaštena je odgovorna osoba Aerodroma Lučko koja je iste dužna ovjeriti svojim potpisom. Ove dopune i izmjene naknadno se moraju u najkraćem mogućem roku unijeti u Naputak redovnom procedurom.

Sve revizije moraju biti unesene u „Listi važećih stranica“ kako bi se svim korisnicima ovog Naputka osiguralo pravovremeno provjeravanje i ažuriranje stranica Naputka.

Označavanje stranica i njihov početak valjanosti

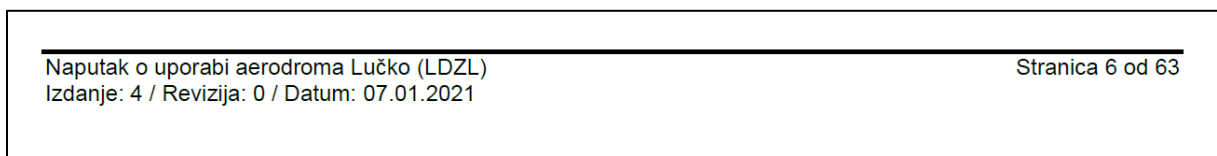
Označavanje stranica i poglavlja Naputka provodi se kroz zaglavlja i podnožja stranica.

Svaka stranica Naputka ima zaglavlje prikazano na slici 1. Na lijevoj strani zaglavlja otisnut je logotip Aerokluba Zagreb (operatora aerodroma), u boji (u jednobojnom tisku crni), dok se na desnoj strani nalazi naziv poglavlja.



Slika 1 - Zaglavlje Naputka o korištenju aerodroma Lučko (LDZL)

Podnožje svake stranice vidi se na slici 2. Na lijevoj strani podnožja nalazi se puni naziv Naputka („Naputak o uporabi aerodroma Lučko (LDZL)“) te ispod njega brojevana oznaka izdanja naputka, oznaka revizije i datum početka valjanosti stranice. Na desnoj strani podnožja nalazi se broj stranice te ukupan broj stranica Naputka.



Slika 2 - Podnožje Naputka o korištenju aerodroma Lučko (LDZL)

Označavanje revizija (izmjena i dopuna)

Izmjena i dopuna dijela teksta označava se tako da se dio teksta koji se mijena označiti zagradama (na način kako je označen ovaj odlomak) i u podnožju u odgovarajućim rubrikama navede broj revizije s datumom početka valjanosti stranice.

Izmjena cijele stranice bit će označena samo novim brojem revizije i datumom početka valjanosti u podnožju stranice.

Odgovorna osoba donosi odluku kada su se stekli uvjeti (npr. veliki broj izmjena i dopuna) da se pristupi izradi novog izdanja Naputka. Novo izdanje Naputka u sebi mora sadržavati sve do tada važeće revizije prethodnog izdanja kao osnovnu.

U novom izdanju sve se stranice označavaju kao „Revizija: 0“ u podnožju, a svaka iduća izmjena se označava kako je ranije opisano.

Privremene izmjene i dopune pojedinih stranica ili dijela teksta bit će označene na isti način kao i stalne, uz naznaku perioda važenja istih.

Tablica 1 - Lista revizija dokumenta

Redni br. revizije	Datum	Ovlaštena osoba (koja je izradila reviziju)	Ovlaštena osoba (koja je odobrila reviziju)	Naziv i broj poglavlja koje se mijenja – opis revizije
1	01/04/2021	Stjepan Marijan	Ivan Špelić	NASLOVNICA – ažurirano podnožje
1	01/04/2021	Stjepan Marijan	Ivan Špelić	REVIZIJA DOKUMENTA – ažurirana tablica i podnožje
1	01/04/2021	Stjepan Marijan	Ivan Špelić	PREDGOVOR – izmjena dijela teksta i ažurirano podnožje
1	01/04/2021	Stjepan Marijan	Ivan Špelić	VAŽEĆE STRANICE DOKUMENTA – ažurirana tablica i podnožje
1	01/04/2021	Stjepan Marijan	Ivan Špelić	OPĆE ODREDBE – Ažuriran Pravilnik o letenju zrakoplova i podnožje
1	01/04/2021	Stjepan Marijan	Ivan Špelić	OPĆE ODREDBE – izmjena imena odgovorne osobe i ažurirano podnožje

Tablica 2 - Lista privremenih revizija dokumenta

Redni br. revizije	Datum	Ovlaštena osoba (koja je izradila reviziju)	Ovlaštena osoba (koja je odobrila reviziju)	Naziv i broj poglavlja koje se mijenja – opis revizije

PREDGOVOR

U Napatku o uporabi aerodroma Lučko (LDZL) izdanje 4 / revizija 1 / 01.04.2021. izmijenjene su informacije vezane uz odgovornu osobu aerodroma Lučko (LDZL) te je također ažurirano važeće izdanje Pravilnika o letenju zrakoplova dok sav ostali sadržaj Napatka ostaje važeći kao Naputak o uporabi aerodroma Lučko (LDZL) izdanje 4 / revizija 0 / 07.01.2021

Naputak o uporabi aerodroma Lučko (LDZL) (u daljem tekstu „Naputak“) vlasništvo je operatora aerodroma Lučko, Aerokluba Zagreb.

Svako kopiranje ili reprodukcija ovog dokumenta su zabranjeni bez prethodnog pisanog odobrenja odgovorne osobe operatora aerodroma Lučko.

Kontakt podaci operatora aerodroma Lučko:

Aeroklub Zagreb

Ježdovečka 17, 10250 Lučko, Hrvatska

e-mail: upravnik@aeroklub-zagreb.hr

Telefon: +385 (0) 1 551 4407

Fax: +385 (0) 1 551 4407


Ivan Špelić
Predsjednik Aerokluba Zagreb



VAŽEĆE STRANICE DOKUMENTA

Poglavlje	Stranica	Datum
NASLOVNICA	–	01.04.2021
SADRŽAJ	1 od 63	07.01.2021
SADRŽAJ	2 od 63	07.01.2021
SADRŽAJ	3 od 63	07.01.2021
DISTRIBUCIJA KOPIJA DOKUMENTA	4 od 63	07.01.2021
REVIZIJA DOKUMENTA	5 od 63	07.01.2021
REVIZIJA DOKUMENTA	6 od 63	07.01.2021
REVIZIJA DOKUMENTA	7 od 63	01.04.2021
PREDGOVOR	8 od 63	01.04.2021
VAŽEĆE STRANICE DOKUMENTA	9 od 63	01.04.2021
VAŽEĆE STRANICE DOKUMENTA	10 od 63	07.01.2021
VAŽEĆE STRANICE PRIVREMENIH REVIZIJA	11 od 63	07.01.2021
OPĆE ODREDBE	12 od 63	01.04.2021
OPĆE ODREDBE	13 od 63	07.01.2021
OPĆE ODREDBE	14 od 63	07.01.2021
OPĆE ODREDBE	15 od 63	07.01.2021
OPĆE ODREDBE	16 od 63	07.01.2021
OPĆE ODREDBE	17 od 63	07.01.2021
OPĆE ODREDBE	18 od 63	01.04.2021
OPĆE ODREDBE	19 od 63	07.01.2021
POLOŽAJ AERODROMA	20 od 63	07.01.2021
POLOŽAJ AERODROMA	21 od 63	07.01.2021
POLOŽAJ AERODROMA	22 od 63	07.01.2021
POLOŽAJ AERODROMA	23 od 63	07.01.2021
POLOŽAJ AERODROMA	24 od 63	07.01.2021
POLOŽAJ AERODROMA	25 od 63	07.01.2021
POLOŽAJ AERODROMA	26 od 63	07.01.2021
POLOŽAJ AERODROMA	27 od 63	07.01.2021
POLOŽAJ AERODROMA	28 od 63	07.01.2021
POLOŽAJ AERODROMA	29 od 63	07.01.2021
POLOŽAJ AERODROMA	30 od 63	07.01.2021
POLOŽAJ AERODROMA	31 od 63	07.01.2021
POLOŽAJ AERODROMA	32 od 63	07.01.2021
POLOŽAJ AERODROMA	33 od 63	07.01.2021
POLOŽAJ AERODROMA	34 od 63	07.01.2021
POLOŽAJ AERODROMA	35 od 63	07.01.2021
POLOŽAJ AERODROMA	36 od 63	07.01.2021

Poglavlje	Stranica	Datum
POLOŽAJ AERODROMA	37 od 63	07.01.2021
POLOŽAJ AERODROMA	38 od 63	07.01.2021
POLOŽAJ AERODROMA	39 od 63	07.01.2021
POLOŽAJ AERODROMA	40 od 63	07.01.2021
POLOŽAJ AERODROMA	41 od 63	07.01.2021
POLOŽAJ AERODROMA	42 od 63	07.01.2021
PODACI O AERODROMU KOJI SE OBJAVLJUJU U VFR PRIRUČNIKU RH	43 od 63	07.01.2021
OPERATIVNE PROCEDURE NA AERODROMU I SIGURNOSNE MJERE	44 od 63	07.01.2021
OPERATIVNE PROCEDURE NA AERODROMU I SIGURNOSNE MJERE	45 od 63	07.01.2021
OPERATIVNE PROCEDURE NA AERODROMU I SIGURNOSNE MJERE	46 od 63	07.01.2021
OPERATIVNE PROCEDURE NA AERODROMU I SIGURNOSNE MJERE	47 od 63	07.01.2021
OPERATIVNE PROCEDURE NA AERODROMU I SIGURNOSNE MJERE	48 od 63	07.01.2021
OPERATIVNE PROCEDURE NA AERODROMU I SIGURNOSNE MJERE	49 od 63	07.01.2021
OPERATIVNE PROCEDURE NA AERODROMU I SIGURNOSNE MJERE	50 od 63	07.01.2021
OPERATIVNE PROCEDURE NA AERODROMU I SIGURNOSNE MJERE	51 od 63	07.01.2021
OPERATIVNE PROCEDURE NA AERODROMU I SIGURNOSNE MJERE	52 od 63	07.01.2021
OPERATIVNE PROCEDURE NA AERODROMU I SIGURNOSNE MJERE	53 od 63	07.01.2021
OPERATIVNE PROCEDURE NA AERODROMU I SIGURNOSNE MJERE	54 od 63	07.01.2021
OPERATIVNE PROCEDURE NA AERODROMU I SIGURNOSNE MJERE	55 od 63	07.01.2021
OPERATIVNE PROCEDURE NA AERODROMU I SIGURNOSNE MJERE	56 od 63	07.01.2021
OPERATIVNE PROCEDURE NA AERODROMU I SIGURNOSNE MJERE	57 od 63	07.01.2021
PODACI O UPRAVI OPERATORA AERODROMA I SUSTAVU UPRAVLJANJA SIGURNOŠĆU	58 od 63	07.01.2021
PODACI O UPRAVI OPERATORA AERODROMA I SUSTAVU UPRAVLJANJA SIGURNOŠĆU	59 od 63	07.01.2021
POPIS KRATICA	60 od 63	07.01.2021
POPIS SLIKA	61 od 63	07.01.2021
POPIS TABLICA	62 od 63	07.01.2021
PRILOZI	63 od 63	07.01.2021

VAŽEĆE STRANICE PRIVREMENIH REVIZIJA

Poglavlje	Stranica	Datum

1. OPĆE ODREDBE

1.1. Svrha i područje primjene Naputka o uporabi aerodroma

Naputak o uporabi aerodroma Lučko (LDZL) napisan je s ciljem sigurnog izvođena letačkih operacija na aerodromu Lučko, a u skladu s:

- Zakonom o zračnom prometu („Narodne novine“ broj: 69/2009, 84/2011, 54/2013, 127/2013 i 92/2014),
- Pravilnikom o aerodromima („Narodne novine“ broj: 100/2019),
- Pravilnik o gradnji i postavljanju zrakoplovnih prepreka („Narodne novine“ broj: 100/2019),
- Pravilnikom o letenju zrakoplova („Narodne novine“ broj: 32/2018, 10/2021),
- Pravilnik o oblikovanju i utvrđivanju načina, postupaka i drugih uvjeta za sigurno uzlijetanje i slijetanje zrakoplova („Narodne novine“ broj: 53/2016),
- Pravilnikom o spasilačko vatrogasnoj zaštiti na aerodromu („Narodne novine“ broj: 46/2019),
- Pravilnik o izdavanju svjedodžbe aerodroma i odobrenja za uporabu aerodroma (NN 14/2016)
- Uredbom (EU) br. 923/2012 o utvrđivanju zajedničkih pravila zračnog prometa i operativnih odredaba u vezi sa uslugama i postupcima u zračnoj plovidbi (SL L 13.10.2012),
- Operativnim sporazumom o postupcima koordinacije prilikom posebnog korištenja kontroliranog zračnog prostora, i
- Ostalim važećim pravilnicima i sigurnosnim direktivama.

Odgovorne osobe operatora aerodroma Lučko (LDZL) (u daljnjem tekstu samo odgovorna osoba) su zadužene za provedbu postupaka iz ovog Naputka kojim su propisani standardi jednaki ili viši od zakonskih minimuma.

1.2. Pravni temelj za odobrenjem uporabe aerodroma i Naputka o uporabi aerodroma Lučko (LDZL)

Aerodrom Lučko je temeljem Ugovora o zakupu nekretnina te o korištenju, upravljanju i održavanju aerodroma Lučko (KLASA: 371-03/93-03/19 – UR. BROJ: 512-23-05-93-28 od 17. lipnja 1993.), sklopljenog između MORH-a kao zakupodavca i Aerokluba Zagreb kao zakupoprimca dan na korištenje Aeroklubu Zagreb (Prilog 1), uz rješenje Ministarstva mora, prometa i infrastrukture (*prije: Ministarstvo pomorstva prometa i veza*) (KLASA: UP/I-343-07/95-01/09 – UR. BROJ: 530-01-95-1 od 19. listopada 1995. godine) kojim se odobrava uporaba aerodroma Lučko (Prilog 2).

Aerodrom Lučko (LDZL) ne pruža usluge prihvata i otpreme putnika u javnom zračnom prijevozu, već je namijenjen za operiranje:

- Zrakoplova na motorni pogon najveće dopuštene mase do 1.111 kg (MTOM) s maksimalnim tlakom u gumama glavnog podvozja do 0,34 MPa (Odgovorna osoba može odobriti i operacije zrakoplova veće mase ovisno o stanju operativnih površina, uz obvezno dodatno praćenje stanja operativnih površina nakon operacija takvih zrakoplova, te poduzimanje radnji potrebnih za saniranje operativnih površina u slučaju potrebe);
- Sportsko-rekreativnih zrakoplova, jedrilica, motornih jedrilica, zrakoplovnih modela te skakanje padobranaca;
- Vojnih zrakoplova i zrakoplova MUP-a koji s obzirom na svoj MTOM ne spadaju u grupu zrakoplova iz prethodnih točaka.

1.3. Uvjeti za uporabu aerodroma

Za dolazak/odlazak zrakoplova s/na aerodrom Lučko operatori zrakoplova koji nisu trajno bazirani na aerodromu Lučko obvezno moraju dolazak/odlazak zrakoplova unutar radnog vremena najaviti operatoru aerodroma minimalno 2 sata prije planirane operacije.

Operatori zrakoplova koji su trajno bazirani na aerodromu Lučko ne moraju najavljivati dolaske/odlaske tijekom radnog vremena operatora aerodroma.

Za dolaske/odlaske izvan radnog vremena operatora aerodroma, svi operatori zrakoplova moraju od operatora aerodroma ishoditi odobrenje najkasnije 24 sata prije planirane operacije.

Planirane aktivnosti mogu se najaviti isključivo na:

- e-mail: upravnik@aeroklub-zagreb.hr.

Aeroklub Zagreb nije dužan odobriti sve najavljene operacije.

Odobrenje za izvođenje najavljenih operacija ovisi o stanju manevarskih površina i/ili drugih čimbenika na aerodromu i bit će izdano samo ako su ispunjeni svi propisani minimalni uvjeti za sigurnu uporabu aerodroma Lučko.

Operator aerodroma ne osigurava carinsku i graničnu kontrolu, zato zrakoplovi koji dolaze iz inozemstva ne mogu dobiti odobrenje za uporabu aerodroma Lučko bez prethodno obavljene kontrole putovnica i carinskog pregleda na jednom od aerodroma unutar Republike Hrvatske koji pruža te usluge.

1.4. Izjava kojom se operator očituje da će aerodrom u svako vrijeme kada je otvoren za uzlijetanje i slijetanje zrakoplova biti dostupan svima pod jednakim uvjetima

Aerodrom Lučko (LDZL) bit će u svako vrijeme kada je otvoren za uzlijetanje i slijetanje dostupan svima pod jednakim uvjetima uz poštivanje procedura propisanih ovim Naputkom i/ili upute odgovorne osobe.

Ukoliko manevarske površine nisu adekvatne za sigurnu uporabu, operator aerodroma će zatvoriti aerodrom dok ne utvrdi da su manevarske površine ponovno sigurne za uporabu, a podatak o zatvorenosti i/ili drugim ograničenjima na aerodromu bit će objavljen NOTAM-om.

1.5. Sustav pružanja informacija o aerodromu i postupak njihovog objavljivanja

Sve informacije o aerodromu Lučko (LDZL) objavljene su u VFR Priručniku Republike Hrvatske (Prilog 4). Za točnost svih objavljenih informacija kao i pravovremenu dostavu svih izmjena i dopuna zadužena je odgovorna osoba.

1.6. Sustav praćenja prometa zrakoplova

Odgovorna osoba zadužena je u Hrvatsku agenciju za civilno zrakoplovstvo, Odjel aerodroma, dostavljati početkom godine za prethodno jednogodišnje razdoblje pisano izvješće o broju operacija zrakoplova te o svakoj nesreći i/ili nezgodi i/ili događaju kojim je bila ugrožena sigurnost operacija.

Ukoliko se ništa od navedenog nije dogodilo također se dostavlja izvješće da nije ništa bilo.

Obrazac je sastavni dio ovog Naputka kao Prilog 3.

1.7. Obveze operatora aerodroma Lučko

Operator aerodroma je obvezan pridržavati se svih važećih propisa koji reguliraju zračni promet kao i navedenog u Naputku o uporabi aerodroma. Sve navedeno u Naputku o uporabi aerodroma odgovara stvarnom stanju kod operatora aerodroma.

Operator aerodroma raspolaže svim važećim propisima navedenim u točki 1.1. ovog Naputka u digitalnom obliku.

1.7.1. Postupak provjere točnosti sadržaja Naputka o uporabi aerodroma

Odgovorna osoba je zadužena kontrolirati točnost podataka navedenih u Naputku o uporabi aerodroma te odgovara za točnost istih.

Također, svaki korisnik ovog Naputka ako uoči nepravilnosti ili netočan podatak, dužan je u što kraćem roku obavijestiti operatora aerodroma Lučko o tome kako bi se provjerila točnost i napravile potrebne izmjene u Naputku.

1.7.2. Vremenski intervali provjere sadržaja

Odgovorna osoba jednom godišnje, a po potrebi i češće provjerava sadržaj ovog Naputka te ukoliko je potrebno izrađuje reviziju.

1.7.3. Postupak izvješćivanja Agencije o svim izmjenama i dopunama Naputka o uporabi aerodroma

Odgovorna osoba u Hrvatsku agenciju za civilno zrakoplovstvo dostavlja na suglasnost sve izmjene/dopune Naputka o uporabi aerodroma putem e-maila ili pisanim putem na adresu navedenu u nastavku.

1.7.4. Nominirane odgovorne osobe, njihova dostupnost (broj tel. ili mob.)

Upravni odbor Aerokluba Zagreb nominira upravitelja aerodroma kao odgovornu osobu na aerodromu Lučko, a HACZ se o nominaciji izvješćuje kako je opisano.

Odgovorna osoba na aerodromu Lučko	Ime i prezime	Broj tel. / fax	Datum	Potpis odgovorne osobe na aerodromu Lučko
Upravitelj aerodroma	Stjepan Marijan	+385 1 551 44 07	01.04.2021.	

Aeroklub Zagreb osim upravitelja aerodroma za provedbu procedura opisanih ovim Naputkom može nominirati i druge osobe, a koje nije potrebno navoditi u Naputku.

Upravitelj aerodroma i/ili druge zadužene osobe bit će dostupni svima unutar svog radnog vremena.

1.7.5. Naziv Odjela CCAA, adresa, broj tel. i faxes na koje se dostavljaju zahtjevi za odobrenjem izmjena/dopuna Naputka o uporabi aerodroma

U nastavku su navedeni kontakt podaci odjela u HACZ kojem se podaci dostavljaju:

HRVATSKA AGENCIJA ZA CIVILNO ZRAKOPLOVSTVO

ODJEL AERODROMA

Ulica grada Vukovara 284
10000 Zagreb

Tel: +385 (0) 1 2369 300

Fax: +385 (0) 1 2369 301

e-mail: ccaa@ccaa.hr

Web adresa: www.ccaa.hr

2. POLOŽAJ AERODROMA

Aerodrom Lučko nalazi se 11 km jugozapadno od grada Zagreba, a 3 km zapadno od mjesta Lučko, između autoputa Zagreb-Ljubljana i Zagreb-Karlovac. Aerodrom je smješten u ravnici. Sjeverno od aerodroma teče rijeka Sava, udaljena 2 km, a zapadno od aerodroma počinju se uzdizati obronci Samoborskog gorja.

Nadmorska visina aerodroma je 123,46 m (405ft), geoidna undulacija 149 FT, promjena magnetske deklinacije je 4°E (2019.), godišnja promjena magnetske deklinacije je povećanje za 9' E (0,15° E). Referentna točka aerodroma (ARP) Lučko (LDZL) nalazi se na sredini aerodroma, s koordinatama:

45° 46' 00,41" N,
015° 50' 55,31" E.

2.1. **Nacrt aerodroma na kojem su prikazani glavni objekti aerodroma (USS-a, staze za vožnju, stajanke i drugo) uključujući poziciju svakog pokazivača smjera vjetra posebno**

Nacrt aerodroma na kojem su prikazani glavni objekti aerodroma (uzletno-sletna staza, staze za vožnju, stajanke i drugo) uključujući poziciju posebno svakog pokazivača pravca vjetra može se vidjeti u Prilogu 5, dok su u ovom poglavlju isti samo opisani.

Opis aerodroma

Operativnu površinu aerodroma Lučko čine manevarske površine sa stajankama.

Manevarske površine aerodroma Lučko uključuju dvije uzletno-sletne staze, šest staza za voženje te vojni FATO. Tlo je stabilno i čvrsto, prekriveno travom. Geološka struktura manevarskih površina sastoji se od vodonepropusnog sloja gline i humusa srednje debljine 1,40 m.

Na aerodromu Lučko postoje četiri stajanke koje su asfaltirane.

Manevarske površine

USS 10R/28L (južna uzletno-sletna staza)

Proteže se u smjeru 103,34°/283,35°. Travnate je podloge, dimenzija 850x30 m (detaljne dimenzije vide se u tablici 3 i 4). Rubovi uzletno-sletne staze označeni su bijelim označivačima valjkastog oblika. Uzletno-sletna staza je označena bijelim kutnicima.

U načelu se koristi za operacije zrakoplova na motorni pogon, a u slučaju izvanrednih situacija može se upotrijebiti za slijetanje jedrilica.

USS 10L/28R (sjeverna uzletno-sletna staza)

Proteže se u smjeru 103,34°/283,35°. Travnate je podloge, dimenzija 850x30 m (detaljne dimenzije vide se u tablici 3 i 4). Rubovi uzletno-sletne staze označeni su bijelim označivačima valjkastog oblika.

Načelno se koristi za operacije jedrilica, jedrilica s motorom i aviona za vuču (aerozaprege).

U slučaju izvanredne situacije kada je onemogućena upotreba južne uzletno-sletne staze, zrakoplovi na motorni pogon trajno bazirani na aerodromu Lučko mogu upotrijebiti sjevernu uzletno-sletnu stazu isključivo za slijetanje sa zaustavljanjem, a s namjerom povratka u bazu.

Kada se ne koristi za operacije, služi kao staza za voženje do USS 10R/28L.

Tablica 3 - Objavljene udaljenosti

Oznaka USS-e RWY designator	TORA (m)	TODA (m)	ASDA (m)	LDA (m)	Primjedbe Remarks
10L	850	850	850	850	Nil
28R	850	850	850	850	Nil
10R	850	850	850	850	Nil
28L	850	850	850	850	Nil

Tablica 4 - Fizičke karakteristike uzletno-sletne staze

Oznake / Designations of RWY NR	TRUE BRG	Dimenzije / Dimension of RWY [m]	Nosivost/Strenght (PCN) i/and površina/surface of RWY i/and SWY	Koordinate / Coordinates of THR	Nadmorska visina THR-a, najviša nadmorska visina TDZ-a kod RWY-a za precizan prilaz / THR elevation and highest elevation of TDZ of precision APP RWY
10L 28R	103,34° 283,35°	850 x 30	do/up to 1.111 KG MTOM (0.34MPa) trava/grass	454604.43N 0155039.30E 454558.07N 0155117.58E	THR 403 FT THR 400 FT
10R 28L	103,34° 283,35°	850 x 30	do/up to 1.111 KG MTOM (0.34MPa) trava/grass (up to 5.700 KG UPON 24H PPR BY TEL.: +385 (0) 1 551 4407)	454602.54N 0155038.66E 454556.18N 0155116.94E	THR 403 FT THR 401 FT
Nagib/Slope of RWY-a i/and SWY-a	Dimenzije / Dimensions of SWY	Dimenzije / Dimension of CWY	Dimenzije / Dimensions of Strip [m]	OFZ	Primjedbe Remarks
RWY10R/28L 1.24 %	Nil	Nil	RWY 10R/28L: 970 x 80 RWY 10L/28R Nil	Nil	RESA of RWY 10R/28L: dužina/length:30 [m] širina/width:75 [m] površina/surface:trava/grass RESA of RWY RWY 10L/28R: Nil

Staza za voženje A (Alpha)

Povezuje glavnu stajanku aerodroma sa USS 10L/28R. Proteže se pravocrtno od stajanke do USS. Travnate je podloge, a rubovi su označeni označivačima valjkastog oblika svijetloplave boje.

Pozicija za čekanje označena je žutim označivačima.

Staze za voženje B (Bravo) i B1 (Bravo 1)

Povezuju stajanku MUP-a i istočnu stajanku (ECOS) s pragom 28R. Staza za voženje B zaobilazi padobranski krug.

Staza za voženje B1 spaja stajanku ECOS-a i stazu za voženje B. Travnate su podloge, a rubovi su označeni označivačima valjkastog oblika svijetloplave boje.

Pozicija za čekanje označena je žutim označivačima.

Staze za voženje C (Charlie), D (Delta) i E (Echo)

Staze za voženje C, D i E i spajaju sjevernu i južnu uzletno-sletnu stazu.

Travnate su podloge, a označene su samo pozicije za čekanje žutim označivačima. Zrakoplovi na pozicijama za čekanje na stazama za voženje C, D i E nalaze se na USS 10L/28R.

Tablica 5 - Širine staza za voženje

Staza za voženje	Oznaka	Širina (m)
Alpha	A	22
Bravo	B	15
Bravo 1	B1	10,5
Charlie	C	30
Delta	D	90
Echo	E	30

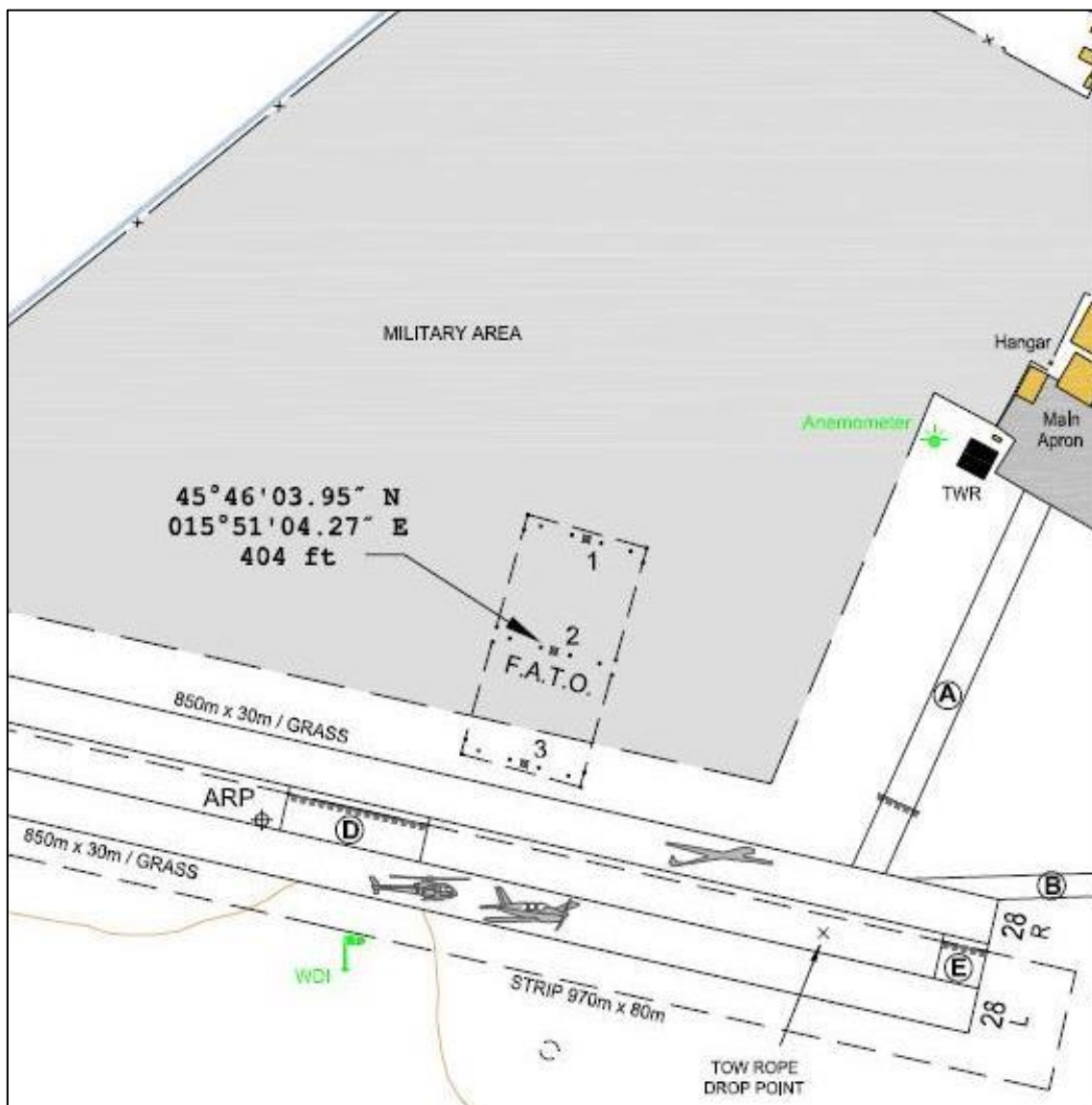
Vojni FATO

Vojni FATO nalazi se između USS 10L/28R i vojne stajanke, zapadno od staze za voženje A i nije u nadležnosti operatora aerodroma (točan položaj vidi na slici 3 i 4). Proteže se u smjeru $103,34^{\circ}/283,35^{\circ}$.

Civilni helikopteri ne koriste vojni FATO već USS 10R/28L.

Referentna točka FATO-a: $45^{\circ} 46' 03,95''$ N
 $015^{\circ} 51' 04,27''$ E

Nadmorska visina FATO-a: 123 m (404 ft)



Slika 3 - Vojni FATO

2.1.1. Stajanke zrakoplova

Na aerodromu Lučko nalaze se četiri stajanke koje se vide na slici 4:

- 1) **Glavna Stajanka** (Aeroklub Zagreb) proteže se od hangara Aerokluba Zagreb na istok do upravne zgrade.
- 2) **Stajanka MUP-a** nalazi se ispred hangara MUP-a, služi samo za potrebe helikoptera MUP-a.
- 3) **Istočna stajanka** (ECOS) nalazi se istočno od objekta i stajanke MUP-a.
- 4) **Vojna stajanka** (HRZ i PZO) proteže se zapadno od Aerodromskog kontrolnog tornja, po cijeloj dužini ispred hangara i vojnih objekata. Namijenjena je za prihvat i otpremu vojnih helikoptera.



Slika 4 - Skica sve četiri stajanke na aerodromu Lučko

2.1.2. Padobranski krug

Nalazi se na istočnom dijelu aerodroma između staza za voženje A i B, ispred hangara MUP-a. Pozicija padobranskog kruga vidi se na slici 4. Doskočište je kod uporabe označeno platnenom oznakom u obliku križa u narančastoj ili crvenoj boji.

2.1.3. Kontrolni toranj

Aerodromski kontrolni toranj Lučko (TWR Lučko) nalazi se između vojne stajanke i glavne stajanke.

2.1.4. Aviomodelarske staze i prostor za letenje modela

Prostor za letenje modela nalazi se na južnom dijelu aerodroma. Za polijetanje i slijetanje modela koriste se asfaltna površina 60x6m i travnata površina 150x9m. Ovaj prostor bočno je ograničen udaljenošću od 156 m od osnovne staze (stripa) USS 10R/28L.

U radnom vremenu TWR-a Lučko, rukovatelji zrakoplovnih modela moraju ishoditi odobrenje za letenje modela. Tijekom letenja moraju izbjegavati letenje prema osobama i/ili zrakoplovima i moraju se zadržavati samo na površinama dodijeljenim za letenje modela.

Za vrijeme odvijanja operacija na USS 10L/28R i 10R/28L, prostor za letenje zrakoplovnih modela još je ograničen i visinom od 100 ft AGL.

Zrakoplovni modeli moraju izbjegavati zrakoplove s posadom.

2.1.5. Pokazivač smjera vjetra (*WDI – Wind Direction Indicator*)

Pokazivač smjera vjetra nalazi se 75m južno od središnje linije USS 10R/28L u pravcu staze za voženje D. Pokazivač smjera vjetra standardnog je oblika crveno – bijele boje, promjera na širem kraju 0,80 m te dužine 3,60m.

2.2. Kartografski prikaz područja aerodroma na kojem su prikazane granične crte aerodroma (ograda oko aerodroma)

Kartografski prikaz područja aerodroma na kojem su prikazane granične crte aerodroma (ograda oko aerodroma) vide se na slici 5.

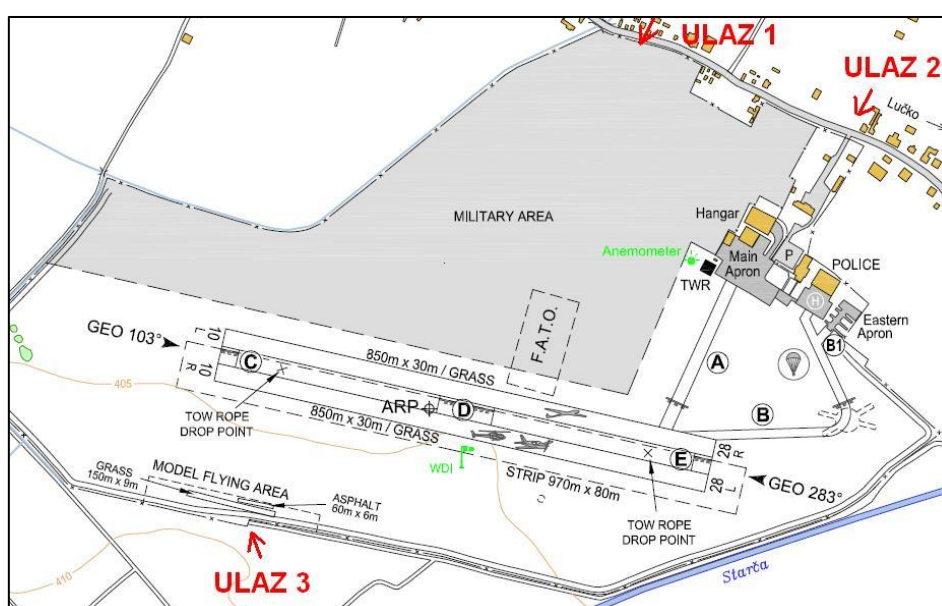
Aerodromska karta na kojoj su označene granične crte također je sastavni dio ovog Naputka kao Prilog 4.2.

Prostor aerodroma nepravilnog je oblika s najvećom dužinom 1500 m i širinom 800 m. Osnovni smjer protezanja je istok – zapad. Prostor aerodroma ograđen je ogradom od žičanog pletiva s bodljikavom žicom na vrhu, ukupne visine 2,5 m.

Ne postoje objekti i oprema koji se nalaze izvan granične crte (ograde) aerodroma.

U ograđeni prostor aerodroma može se ući kroz tri ulaza (vide se na slici 5):

- 1) **Ulaz 1** – kolni ulaz kroz Vojarnu Lučko zaštićen je pomičnom ogradom i stražarskim mjestom.
- 2) **Ulaz 2** – kolni ulaz na glavnu stajanku zaštićen je pomičnom ogradom koja je zaključana lokotom.
- 3) **Ulaz 3** – ulaz prema prostoru predviđenom za letenje modela na jugoistočnoj strani aerodroma zaštićen je pomičnom ogradom zaključanom lokotom.

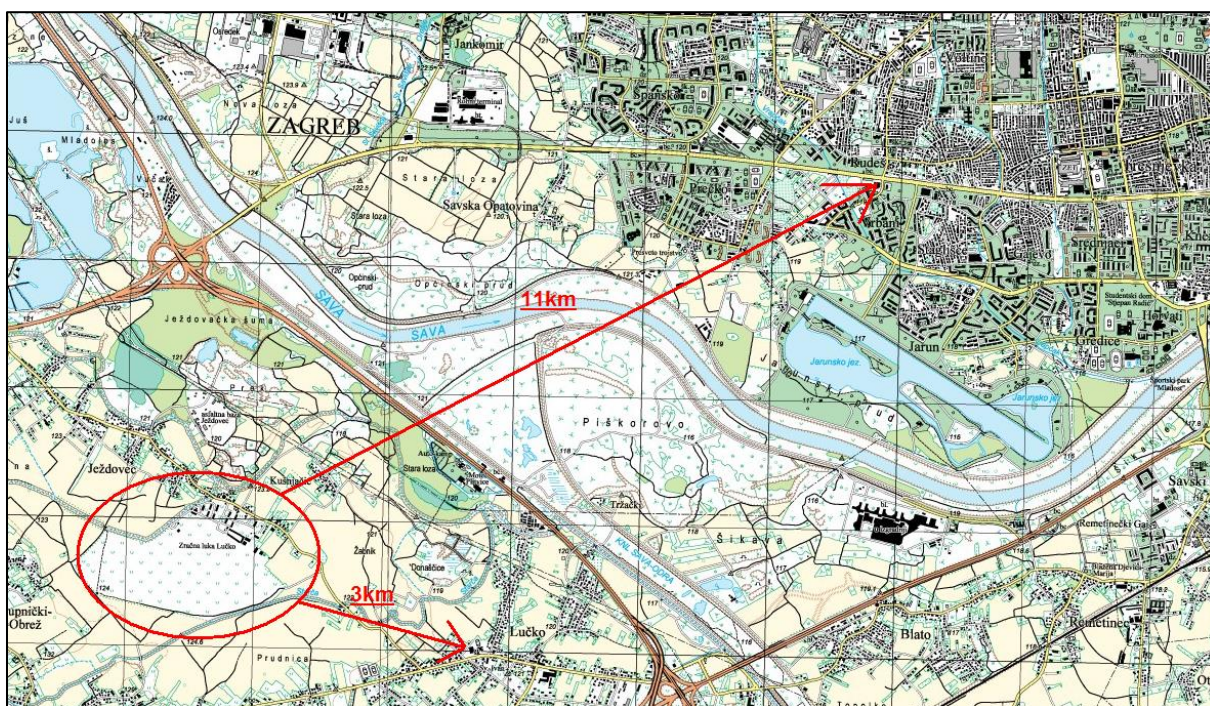


Slika 5 - Aerodromska karta aerodroma Lučko s ucrtanim ulazima

2.3. Karta okolnog područja aerodroma na kojoj je prikazana udaljenost do najbližeg mjesta, grada ili nekog drugog naseljenog područja, te lokacija svih objekata aerodroma i opreme koji se nalaze izvan granica (ograde) aerodroma

Aerodrom Lučko nalazi se 11 km jugozapadno od grada Zagreba, a 3 km zapadno od mjesta Lučko, između autoputa Zagreb-Ljubljana i Zagreb-Karlovac. Aerodrom je smješten u ravnici, a 2 km sjeverno od aerodroma teče rijeka Sava udaljena, a zapadno od aerodroma počinju se uzdizati obronci Samoborskog gorja.

Pozicija se vidi na slici 6.



Slika 6 - Karta okolnog područja aerodroma (karta nije u mjerilu)

2.4. Meteorološki minimumi

Na aerodromu Lučko (LDZL) dozvoljeno je letenje u VMC uvjetima.

U vrijeme kada TWR Lučko ne radi, za VFR letove uvjeti su jednaki kao u zračnom prostoru klase G, dok u radno vrijeme TWR-a Lučko vrijede uvjeti kao u klasi D.

Ako su meteorološki uvjeti unutar kontrolirane zone ispod propisanih minimalnih vrijednosti, zrakoplovi koji lete sukladno VFR pravilima smiju ući u CTR Lučko te sletjeti ili poletjeti na/s aerodrom Lučko isključivo ako im TWR Lučko izda odobrenje za obavljanje specijalnog VFR leta.

Meteorološki minimumi određeni su Pravilnikom o letenju zrakoplova i EU uredbom 923/2012.

2.5. Kontrolirana zona i zona aerodromskog prometa Lučko

2.5.1. Kontrolirana zona (CTR)

CTR Lučko u radno vrijeme TWR-a Lučko obuhvaća prostor koji se svojim jugoistočnim dijelom naslanja na sjeverozapadnu granicu CTR-a Zagreb. Sa sjeverozapadne strane CTR Lučko omeđen je lukom radijusa 18 km s centrom južno od naselja Botinec Stupnički, a s jugoistoka linijom Jankovička šuma (otprilike 3 km sjeveroistočno od ribnjaka Crna mlaka) – Dubrava (Križanje Avenije Dubrava i Grižanske ulice). Sa sjeveroistočne strane CTR Lučko omeđen je linijom Dubrava (Križanje Avenije Dubrava i Grižanske ulice) – vrh Sljemena (otprilike 1000 m sjeveroistočno od kote 1032 m).

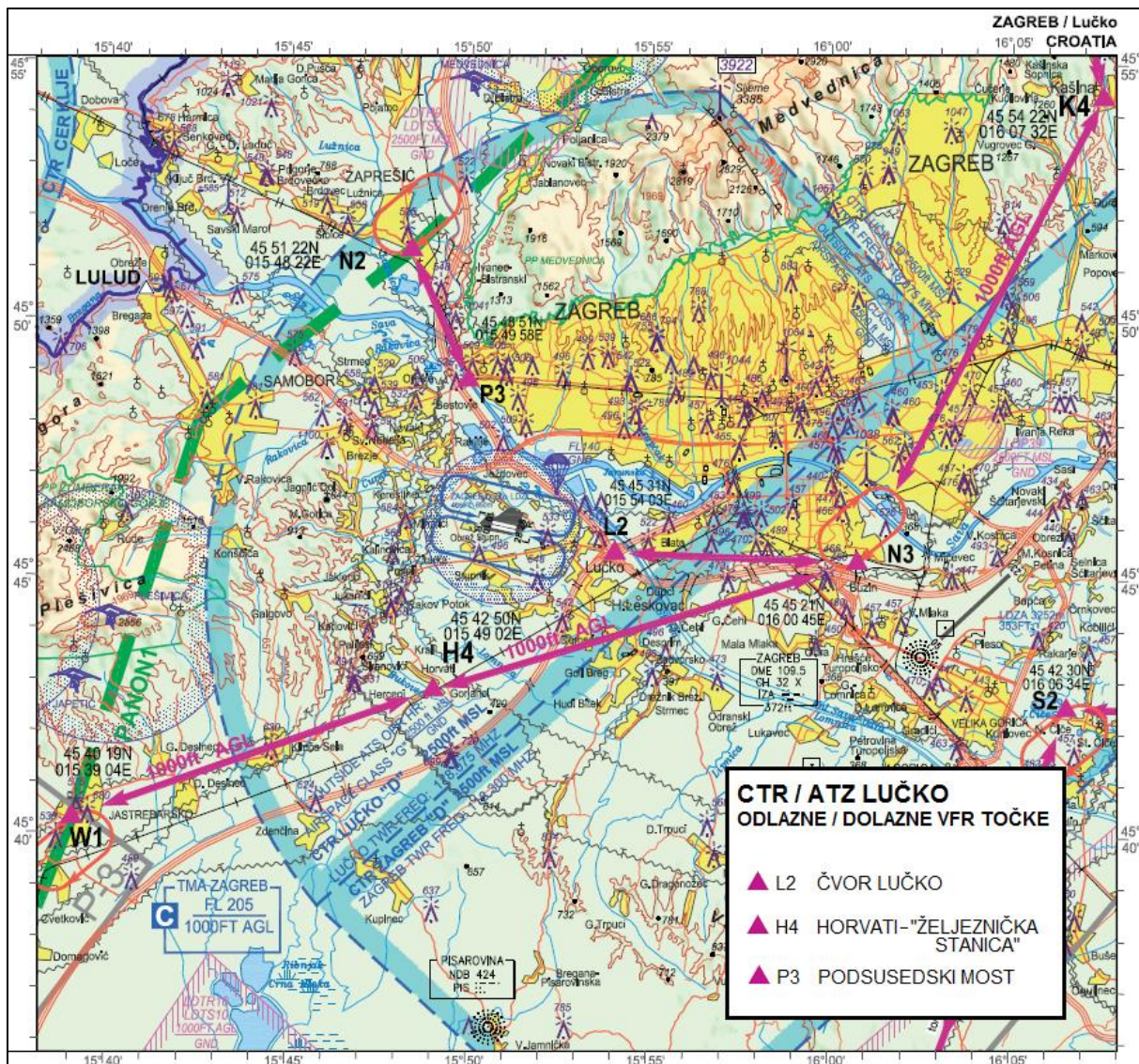
Visina CTR-a Lučko je od razine zemlje do 2500 ft AMSL. Granice i klasifikacija zračnog prostora vide se u tablici 6 te na slici 7.

2.5.2. Zona aerodromskog prometa (ATZ)

Izvan radnog vremena TWR-a Lučko, CTR postaje zona aerodromskog prometa (ATZ) istih vertikalnih i lateralnih granica kao i kontrolirana zona (CTR) Lučko. Granice i klasifikacija zračnog prostora vide se u tablici 6 te na slici 7.

Tablica 6 - Granice i klasifikacija CTR-a/ATZ-a Lučko

1	<i>Oznake bočne granice</i> <i>Designation and lateral limits</i>	CTR Lučko 453838N 0154552E Luk kruga, radijusa 18 KM sa centrom u / The arc of a circle, radius 18 KM centered at: 454446N 0155638E 455429N 0155649E 454939N 0160309E 453838N 0154552E
2	<i>Vertikalne granice /</i> <i>Vertical limits</i>	<u>2 500 FT MSL</u> GND
3	<i>Klasifikacija zračnog prostora /</i> <i>Airspace classification</i>	D
4	<i>Pozivni znak ATS jedinice /</i> <i>ATS unit call sign</i> <i>Jezik(ci) /Language(s)</i>	Lučko toranj/Lučko Tower Hrvatski/Croatian, Engleski /English
5	<i>Prijelazna apsolutna visina /</i> <i>Transition altitude</i>	10 000 FT MSL
6	<i>Primjedbe /</i> <i>Remarks</i>	*izvan/outside LDZL ATS OPR HR: aktivna ATZ istih vertikalnih i lateralnih granica kao CTR, klasifikacija prostora G./ ATZ activated within the same vertical and lateral limits as CTR, airspace classification G.



Slika 7 - Karta s granicama CTR-a/ATZ-a Lučko

2.5.3. Pilotažne zone unutar CTR-a/ATZ-a Lučko

Unutar kontrolirane zone (CTR) Lučko nalaze se školsko trenažne zone koje se koriste za obuku pilota aviona i jedrilica te padobranaca u VMC uvjetima. Zone su opisane u tablici 7.i prikazane na slici 8.

Izvan radnog vremena TWR-a Lučko, cijeli prostor ATZ-a se koristi sukladno Pravilniku o letenju zrakoplova i drugim mjerodavnim zakonima, pravilnicima i propisima, a piloti obavještavaju ostale korisnike o namjerama i mjestu rada emitirajući u slijepo. Pilotažne zone ne koriste se kao takve.

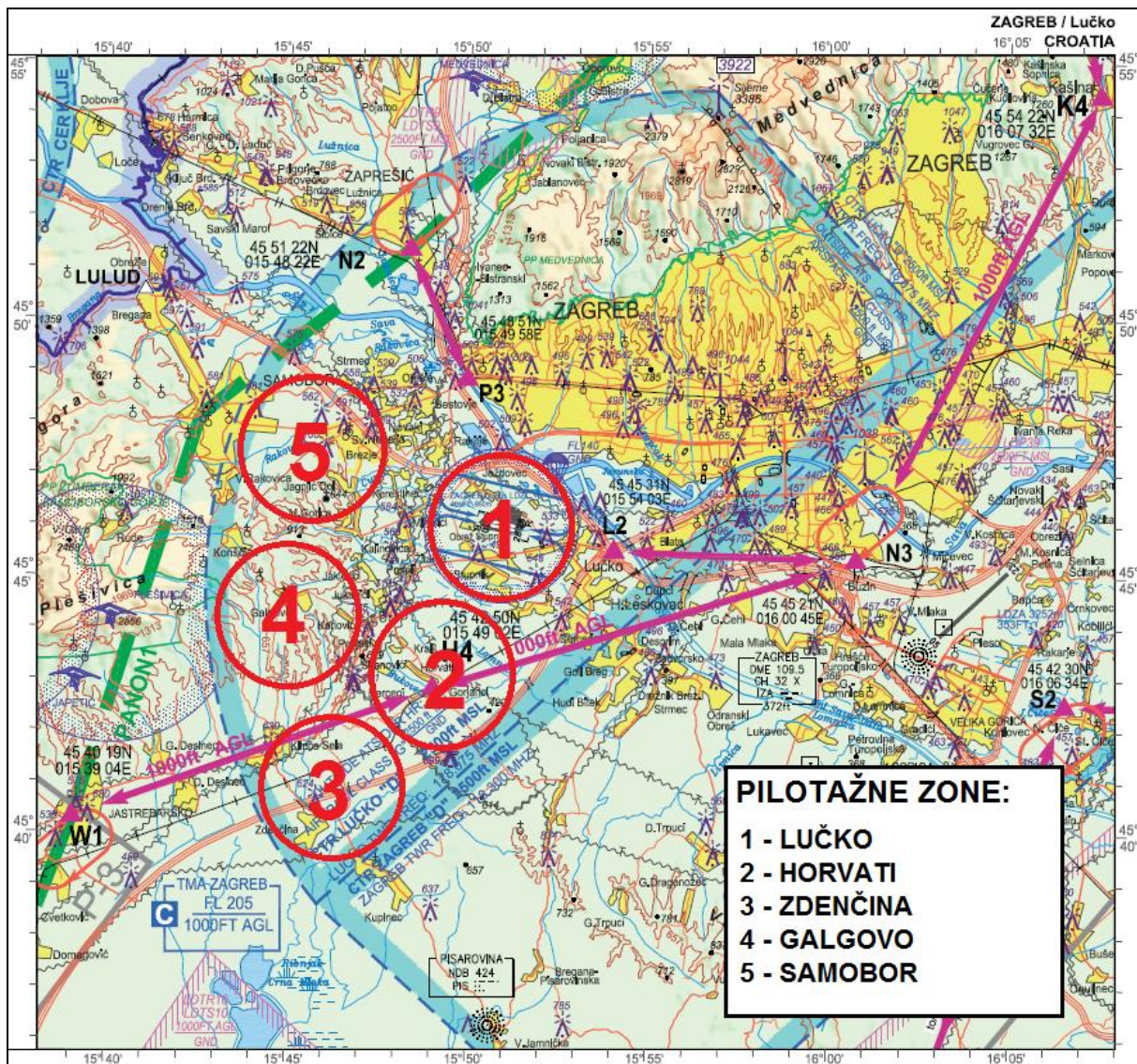
Padobrankska zona i zona koja se koristi za letenje jedrilica, moraju se aktivirati prije planiranih aktivnosti.

Tablica 7 - Granice pilotažnih zona

Oznaka i naziv zone	Centar zone		Polumjer zone	Vertikalne granice	Namjena
	WGS-84 Latitude	WGS-84 Longitude			
1 LUČKO	454600N	0155055E	1,25 NM	2000 ft - 2500 ft AMSL	Školsko-trenažna zona – prvenstveno se koristi za simulaciju otkaza motora.
2 HORVATI	454254N	0154912E	1,25 NM	1000 ft AGL - 2500 ft AMSL	Školsko-trenažna
3 ZDENČINA	454116N	0154556E	1,25 NM	1000 ft AGL - 2500 ft AMSL	Školsko-trenažna
4 GALGOVO	454425N	0154506E	1,25 NM	1000 ft AGL - 2500 ft AMSL	Školsko-trenažna
5 SAMOBOR	454751N	0154535E	1,25 NM	1000 ft AGL - 2500 ft AMSL	Školsko-trenažna
PADOBRANSKA ZONA	Padobrankska zona definirana je svojim horizontalnim i vertikalnim granicama u AIP-u (ENR 5.5.3 PARACHUTE ACTIVITY ZONES AT AIRFIELDS/LANDING SITES) kao PADOBRANSKA ZONA LUČKO. Padobrankska zona definirana je kao krug promjera 1,5 NM sa središtem u 454600N 0155055E (ARP LDZL)				

Napomena:

- 1) Naziv pilotažne zone ne koincidira s geometrijskim središtem zone.
- 2) Za letenje jedrilica u načelu se koristi zona LD189, koja se može vidjeti u VFR Priručniku - Part 2 En-route (ENR) - ENR 6.7-1 Flexible Structures - Index Chart.



Slika 8 - Pilotажne zone

2.6. Podešavanje visinomjera

Operator zrakoplova postavlja visinomjer na QNH vrijednost aerodroma Lučko prema uputama TWR Lučko (TWR Lučko). Kada TWR Lučko ne radi, visinomjer se postavlja na QNH vrijednost Međunarodne zračne luke Zagreb, a sukladno Pravilniku o letenju zrakoplova.

2.7. Organizacija letenja i ograničenja

2.7.1. Organizacija letenja

Letenje u CTR/ATZ Lučko obavlja se u skladu s Uredbom EU 923/2012 i Pravilnikom o letenju zrakoplova te drugim mjerodavnim propisima.

Obveza pilota je da se upozna sa svim važećim informacijama značajnim za sigurnu provedbu leta.

Sve relevantne NOTAM i METEO informacije operatori zrakoplova mogu zatražiti od:

- ARO Split:
tel.: +385 (0) 21 205 444 / e-mail: aro.ldsp@crocontrol.hr
- Sektora zrakoplovne meteorologije:
tel.: +385 (0) 1 6259 280 / e-mail: met@crocontrol.hr

Ukoliko se predviđa veći broj operacija, upravitelj aerodroma Lučko sudjelovat će u organizaciji i koordinaciji aktivnosti civilnih zrakoplova unutar CTR/ATZ Lučko i plan po potrebi dostaviti u TWR Lučko.

Letenje u CTR Lučko

U radnom vremenu TWR-a Lučko, aktivna je kontrolirana zona (CTR) klase D. VFR letovi u kontroliranoj zoni smiju se obavljati samo uz odobrenje nadležne kontrole zračnog prometa.

U kontroliranoj zoni klase D izdaju se odobrenja, upute i informacije prema važećim pravilnicima i propisima. Piloti koji iz bilo kojeg razloga ne mogu postupiti po izdanom odobrenju ili uputi, dužni su o tome neodložno izvijestiti nadležnog toranjskog kontrolora zračnog prometa (TWR Lučko) i zatražiti izmjenu odobrenja ili upute.

Letenje u ATZ Lučko

Izvan radnog vremena TWR-a Lučko, CTR Lučko postaje zona aerodromskog prometa (ATZ) u istim horizontalnim i visinskim granicama, sa zračnim prostorom klase G.

U zoni aerodromskog prometa klase G davanje letnih informacija nije predviđeno, a piloti obavještavaju ostale korisnike o namjerama i mjestu rada emitirajući u slijepo sukladno Pravilniku o letenju zrakoplova i drugim mjerodavnim zakonima, pravilnicima i propisima.

Dvosmjerna radio veza na frekvenciji je obavezna tijekom letačkih aktivnosti, a sve bitne frekvencije u/oko zone Lučko navedene su u tablici 8.

Tablica 8 - Bitne frekvencije

Oznaka službe	Pozivni znak	Frekvencija	Radno vrijeme	Napomene
TWR	LUČKO TORANJ	118,075 MHz	Prema VFR priručniku ili NOTAM-u	/
/	LUČKO RADIO	118,075 MHz	Izvan radnog vremena TWR Lučko	Emitiranje u slijepo
APP	ZAGREB RADAR	120,700 MHz	H24	/
TWR	ZAGREB TORANJ	118,300 MHz	H24	/
FIC	ZAGREB INFORMACIJE	135,050 MHz	H24	/
ATIS	ZAGREB ATIS	124,575 MHz	H24	/

2.7.2. Uzlijetanje, slijetanje i voženje zrakoplova na aerodromu Lučko

U nastavku su opisani postupci unutar radnog vremena TWR-a Lučko. Izvan radnog vremena TWR-a Lučko postupci su jednaki, a umjesto odobrenja kontrolnog tornja piloti prate aerodromski promet i sve namjere najavljuju u slijepo na frekvenciji u skladu s Pravilnikom o letenju zrakoplova.

2.7.2.1. Postupci za zrakoplove u odlasku

Pokretanje motora nije dozvoljeno bez odobrenja TWR Lučko. Izvan radnog vremena TWR-a Lučko pokretanje motora i sve ostale namjere najavljuju se „u slijepo“ na frekvenciji 118.075 MHz. Pozivni znak u radnom vremenu TWR-a Lučko je “Lučko toranj”, a izvan radnog vremena koristi se fraza “Lučko radio”.

Kretanje po manevarskim površinama prije uzlijetanja:

Odlasci zrakoplova s glavne stajanke na USS 28L:

Po odobrenju TWR-a Lučko zrakoplov vozi s glavne stajanke stazom za voženje A do pozicije za čekanje na stazi za voženje A. Ukoliko prometna situacija dozvoljava, TWR Lučko izdaje uputu za voženje po USS 28R/10L do pozicije za čekanje na stazi za voženje E ili do istočne stajanke.

Odlasci zrakoplova s glavne stajanke na USS 10R:

Po odobrenju TWR-a Lučko zrakoplov vozi s glavne stajanke stazom za voženje A do pozicije za čekanje na stazi za voženje A. Ukoliko prometna situacija dozvoljava, TWR Lučko izdaje uputu za voženje po USS 28R/10L do pozicije za čekanje na stazi za voženje C.

Odlasci zrakoplova s istočne stajanke (ECOS) na USS 28L:

Po odobrenju TWR-a Lučko, zrakoplov vozi stazom za voženje B1 i B do pozicije za čekanje na stazi za voženje B. Ukoliko prometna situacija dozvoljava, TWR Lučko izdaje uputu za nastavak vožnje po USS 28R/10L do pozicije za čekanje na stazi za voženje E ili do glavne stajanke.

Odlasci zrakoplova s istočne stajanke (ECOS) na USS 10R:

Po odobrenju TWR-a Lučko zrakoplov vozi stazom za voženje B1 i B do pozicije za čekanje na stazi za voženje B. Ukoliko prometna situacija dozvoljava, TWR Lučko izdaje uputu za nastavak vožnje stazom za voženje B i po USS 28R/10L do pozicije za čekanje na stazi za voženje C.

2.7.2.2. Postupci za zrakoplove u dolasku***Kretanje po manevarskim površinama nakon slijetanja na USS 28L***

Zrakoplov po uputi TWR-a Lučko USS-u napušta preko staze za voženje D ili C, vozi po USS 28R/10L te stazi za voženje A do glavne stajanke ili stazi za voženje B/B1 do istočne stajanke.

Kretanje po manevarskim površinama nakon slijetanja na USS 10R

Zrakoplov po uputi TWR-a Lučko USS-u napušta preko staze za voženje D ili E, vozi po USS 28R/10L te stazi za voženje A do glavne stajanke ili stazi za voženje B/B1 do istočne stajanke.

2.7.2.3. Odlasci i dolasci helikoptera

Civilni helikopteri po manevarskim površinama kreću se istim stazama za voženje kao i avioni, a za polijetanje i slijetanje koriste USS 28L/10R.

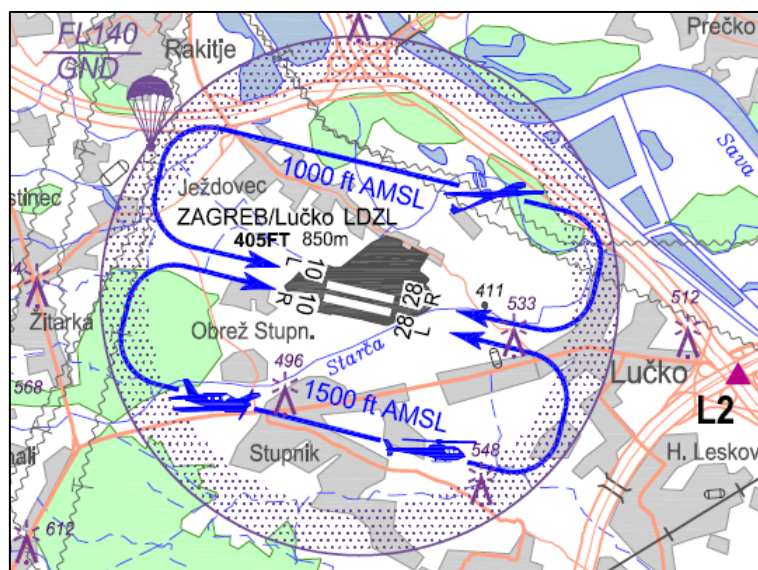
Vojni helikopteri i helikopteri MUP-a mogu za uzlijetanje i slijetanje koristiti i vojni FATO, a do FATO-a voze zrakom najkraćim putem od stajanke, i obratno.

2.7.3. Aerodromski prometni krug

Sjeverni aerodromski prometni krug je desni za USS 28R, odnosno lijevi za USS 10L i u načelu ga koriste jedrilice i avioni za vuču, a mogu ga koristiti i jedrilice s motorom te vojni i policijski helikopteri. Visina kruga za jedrilice je 1000 ft AMSL.

Južni aerodromski prometni krug je desni za USS 10R, odnosno lijevi za USS 28L, a koriste ga zrakoplovi na motorni pogon. Visina kruga je 1500 ft AMSL.

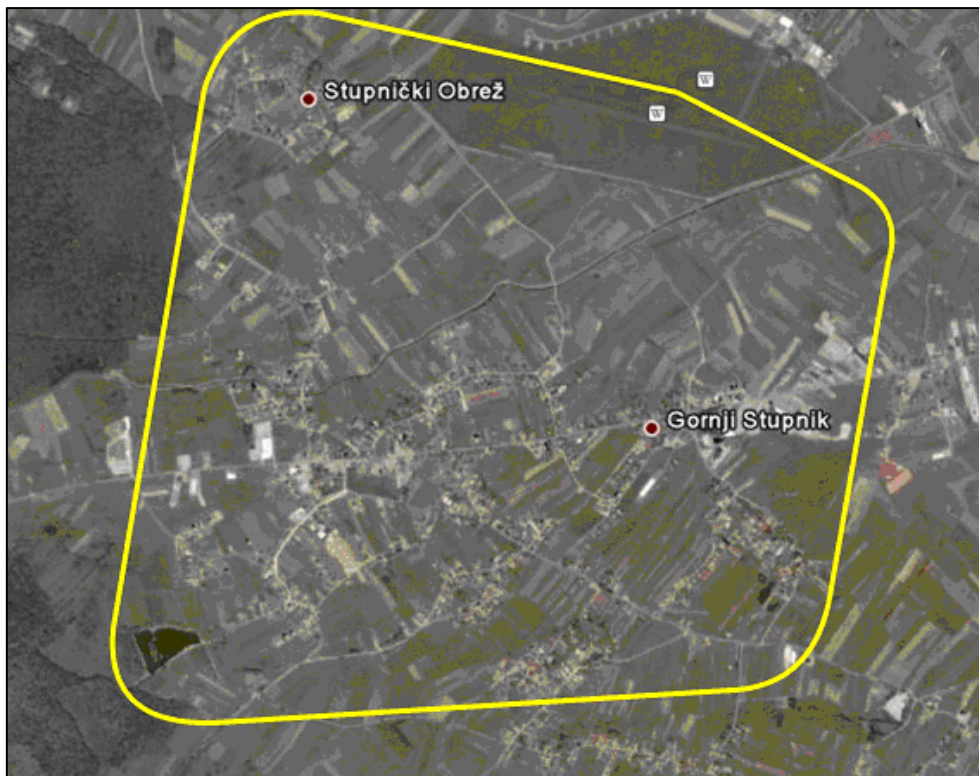
Oba prometna kruga vide se na slici 9.



Slika 9 - Sjeverni i južni aerodromski prometni krug

2.7.4. Aerodromski prometni krug za uvježbavanje s podvješanim teretom

Sjeverni i južni aerodromski prometni krug s podvješanim teretom (slika 10 i slika 11), u načelu koriste vojni helikopteri i/ili helikopteri MUP-a u svrhu vježbe.



Slika 10 - Južni aerodromski prometni krug za vježbe s podvješanim teretom



Slika 11 - Sjeverni aerodromski prometni krug za vježbe s podvješanim teretom

2.7.5. Odbacivanje vučnog užeta ili reklame

Odbacivanje vučnog užeta/reklame unutar radnog vremena TWR-a Lučko može se obaviti tek nakon odobrenja TWR-a Lučko. Izvan radnog vremena TWR-a Lučko pilot se mora sam uvjeriti da u zoni pada užeta/reklame nema drugih objekata ni ljudi te da uže/reklama neće pasti na manevarske površine.

Za odbacivanje vučnog užeta/reklame avion leti po odgovarajućem aerodromskom prometnom krugu i ulazi u završni krak uzletno-sletne staze u upotrebi, snižava do visine 300 ft (100 m) AGL i odbacuje uže/reklamu izvan manevarskih površina na poziciji između sjeverne i južne uzletno-sletne staze. Točna pozicija za odbacivanje užeta/reklame ucrtana je na aerodromskoj karti.

Poslije odbacivanja užeta/reklame avion penje na visinu kruga i uključuje se u aktivni prometni krug na poziciji niz vjetar za slijetanje ili nastavlja dalje po planu leta.

TWR Lučko i/ili rukovoditelj jedriličarskih aktivnosti mogu odrediti i drugi postupak za odbacivanje užeta/reklame.

2.7.6. Paralelne aktivnosti u ATZ Lučko

Paralelne aktivnosti na aerodromu Lučko odvijaju se po uputi TWR-a Lučko (izvan radnog vremena TWR-a Lučko, operatori aviona, jedrilica, zrakoplovnih modela i padobranci moraju sami usuglasiti svoje letenje, biti oprezni i stalno pratiti drugi promet), a sukladno uputama i ograničenjima iz ovog Naputka, Zakonu o zračnom prometu, Pravilniku o letenju zrakoplova te drugim mjerodavnim propisima.

2.7.7. Ograničenja

- 1) Nije dozvoljen rad motora zrakoplova, voženje te polijetanje i/ili slijetanje, unutar padobranske zone, tijekom padobranskih skokova od trenutka ulaska u nalet za skok do doskoka zadnjeg padobranca.
- 2) Istodobne operacije na USS 10L/28R i USS 10R/28L nisu dozvoljene.
- 3) Istodobne operacije na USS 10L/28R i na vratnicama 2 (srednja vratnica) i 3 (južna vratnica) na vojnom FATO-u nisu dozvoljene.
- 4) Voženje zrakoplova po USS 10L/28R i korištenje vratnice 3 na vojnom FATO-u nije dozvoljeno zbog opasnosti od prevrtanja zrakoplova.
- 5) Prilikom polijetanja helikoptera s vojnog FATO-a u pravcu 10 i slijetanja u pravcu 28 nije dozvoljeno voženje zrakoplova po stazama za voženje A, B i B1.
- 6) Nije dozvoljeno voziti između USS 10L/28R i USS 10R/28L. Vozi se isključivo po objavljenim i označenim stazama za voženje.
- 7) Nije dozvoljeno prelijetanje vojne stajanke i rezervoara s gorivom na visini manjoj od 1000 ft (300 m) AGL.
- 8) Tijekom jedriličarskih aktivnosti, jedriličarski start i jedrilice parkirane sjeverno od USS 10L/28R moraju biti na udaljenosti 45 m od središnje osi USS-a 10L/28R.
- 9) Tijekom jedriličarskih aktivnosti nije dozvoljeno korištenje vratnice 3 vojnog FATO-a.
- 10) Tijekom jedriličarskih aktivnosti nije dozvoljen ulazak na USS 10L/28R bez prethodno dobivenog odobrenja.
- 11) Tijekom odbacivanja užeta/reklame na lokacijama između USS 10L/28R i USS 10R/28L operacije na uzletno-sletnim stazama nisu dozvoljene.

2.8. Organizacija i provedba zrakoplovnih priredbi

Zrakoplovna priredba je svaki događaj čija je namjera prezentiranje letačkih i/ili padobranskih aktivnosti gledateljstvu i mora je odobriti Hrvatska agencija za civilno zrakoplovstvo. Zahtjev za odobrenje zrakoplovne priredbe (FOD-FRM-095) s planom zrakoplovne priredbe i pripadajućom dokumentacijom organizator priredbe mora pravovremeno podnijeti Odjelu letačkih operacija i školstva.

Kod organiziranja zrakoplovnih priredbi postupa se u skladu s Naputkom za organizaciju, upravljanje i provođenje zrakoplove priredbe objavljenom na službenim stranicama Hrvatske agencije za civilno zrakoplovstvo.

Zrakoplovne aktivnosti koje se organiziraju za vlastite potrebe (npr. aktivnosti unutar kluba) ne smatraju se zrakoplovnom priredbom.

3. PODACI O AERODROMU KOJI SE OBJAVLJUJU U VFR PRIRUČNIKU RH

- 1) Zemljopisni i administrativni podaci o aerodromu
- 2) Radna vremena
- 3) Službe i oprema za prihvat i otpremu
- 4) Usluge na raspolaganju putnicima
- 5) Službe spašavanja i vatrogasne službe
- 6) Mogućnost sezonskog čišćenja
- 7) Podaci o stajankama, stazama za voženje i mjestima provjere
- 8) Sustav vođenja i kontrole kretanja, oznake
- 9) Aerodromske prepreke
- 10) Raspoložive meteorološke informacije
- 11) Fizičke karakteristike uzletno-sletne staze
- 12) Objavljene udaljenosti
- 13) Prilazna svjetla i osvjetljenje uzletno-sletne staze
- 14) Ostala osvjetljenja, sekundarni izvor električne energije
- 15) Prostor za slijetanje helikoptera
- 16) Zračni prostor u nadležnosti ATS-a
- 17) Komunikacijske službe ATS-a
- 18) Radionavigacijski uređaji i uređaji za slijetanje
- 19) Lokalni aerodromski propisi
- 20) Postupci za smanjenje buke
- 21) Postupci tijekom leta
- 22) Dodatne informacije
- 23) Popratne karte aerodroma: „*Aerodrome Chart*“
„*Visual Approach Chart*“
„*Visual Operation Chart*“

Geodetski elaborat sa prikazom geografskih koordinata referentnih točaka USS-a te plan USS-a sa pripadajućim površinama ograničenja prepreka u vertikalnoj i horizontalnoj projekciji i ucrtanim visinama prepreka koje bi mogle ugroziti sigurnost letenja sastavni su dio ovog Naputka kao Prilog 5.1-5.18 ali nisu uvedeni u VFR Priručnik RH.

4. OPERATIVNE PROCEDURE NA AERODROMU I SIGURNOSNE MJERE

4.1. Postupak objavljivanja promjena (NOTAM) svih relevantnih pokazatelja koji se odnose na sigurnost zračnog prometa na aerodromu

O svim promjenama na aerodromu Lučko odgovorna osoba dužna je obavijestiti Hrvatsku kontrolu zračne plovidbe na obrascu za dostavu sirovih podataka službi zrakoplovnog informiranja koji je sastavni dio ovog Naputka kao Prilog 6, a za informacije sljedećeg sadržaja:

- zatvaranje ili značajnije promjene u radu aerodroma ili uzletno-sletne staze;
- planirane promjene namjene, kategorije ili planirani radovi većeg opsega;
- radno vrijeme operatora aerodroma;
- pojavljivanje ili otklanjanje većih neispravnosti ili zapreka na manevarskim površinama;
- svi ostali slučajevi kada informacija privremenog karaktera ima utjecaj na operacije zrakoplova, te sve privremene promjene permanentnih podataka objavljenih u VFR priručniku RH.

4.2. Postupak za pristup operativnoj površini (Movement Area)

Osobe ili vozila koja ulaze na operativne površine moraju se pridržavati upute odgovorne osobe.

Tijekom radnog vremena TWR-a Lučko potrebno je zatražiti odobrenje od nadležnog kontrolnog tornja (TWR Lučko) sukladno Pravilniku o letenju zrakoplova za pristup manevarskim površinama dok kretanje stajankama nadziru Aeroklub Zagreb, HRZ i PZO, zrakoplovna jedinica MUP-a te ECOS.

Ulaz na operativne površine je zaštićen ogradom, a moguć je kroz:

- Ulaz 1 – kroz Vojarnu Lučko, ulaz je osiguran vojnom stražom, a za pristup operativnim površinama kroz Vojarnu Lučko odgovoran je HRZ i PZO.
- Ulaz 2 – preko glavne stajanke, ovdje kontrolu kretanja osigurava operator aerodroma i HZNS, a za pristup operativnim površinama odgovoran je operator aerodroma i ravnatelj HZNS-a. Ulaz na stajanku MUP-a i kontrolu kretanja na stajanci MUP-a osigurava policija, a za pristup operativnim površinama preko stajanke MUP-a odgovorna je zrakoplovna jedinica MUP-a.
- Ulaz 3 – kroz jugoistočni ulaz zabranjen je pristup operativnim površinama aerodroma.

4.3. Postupak za slučaj izvanrednog događaja na aerodromu Lučko (*Emergency plan*)

U slučaju izvanrednog događaja na aerodromu Lučko, odgovorne osobe poduzet će hitne mjere otklanjanja posljedica istoga, angažiranjem nadležnih službi pozivom jedinstvenog europskog broja za hitne službe na broj telefona 112 te obavještavanjem nadležnih službi zračnog prometa i ukoliko situacija zahtjeva i zrakoplova u zraku putem radio veze.

Nakon pružanja pomoći ozlijeđenima i sprječavanja povećanja posljedica, odgovorna osoba poduzima hitne mjere za otklanjanje posljedica nastalog događaja uz osiguranje područja.

Pod izvanrednim događajima u smislu ovog *Emergency Plan*-a podrazumijevaju se idući događaji koje operator aerodroma definira u tri stupnja uzbune.

I. STUPANJ UZBUNE:

- nezgode i ozbiljne nezgode zrakoplova unutar ograde aerodroma Lučko;
- prirodne katastrofe / elementarne nepogode (potres, poplava, oluja...);
- događaj u svezi s opasnom robom;
- neovlašteni ulaz na operativne površine.

Kod ovih događaja poziva se odgovorna osoba operatora aerodroma Lučko na broj telefona objavljen u ovom Naputku. Operator aerodroma tada angažira raspoloživo osoblje (po potrebi i opremu) i poduzima hitne mjere otklanjanja posljedica događaja.

II. STUPANJ UZBUNE:

- nezgode i ozbiljne nezgode zrakoplova izvan ograde aerodroma Lučko;
- nesreće zrakoplova unutar i izvan ograde aerodroma Lučko;
- požar na aerodromu.

Kod ovih događaja odmah pozvati broj 112, a operator aerodroma se obavještava o događaju kako bi mogao pomoći spriječiti širenje štetnih posljedica ovih događaja te pomoći pozvanim službama angažiranjem raspoloživog osoblja i opreme.

III. STUPANJ UZBUNE:

- nezakonitog ometanja zračnog prometa;
- teroristički napadi i slično.

Kod ovih događaja neodložno se poziva broj 112, a potom i operator aerodroma Lučko. Operator aerodroma potom poziva druge potrebne službe (npr. ATJ Lučko, HRZ i PZO ili neku drugu službu) te pomaže pozvanim službama angažiranjem raspoloživog osoblja i opreme.

Brojevi telefona vatrogasne postrojbe i sanitetske ekipe HRZ i PZO:

- Vatrogasna postrojba HRZ i PZO: +385 (0) 1 3389 612
- Sanitetska ekipa HRZ i PZO: +385 (0) 1 3389 495

Postupci odgovorne osobe u slučaju izvanrednog događaja na aerodromu Lučko:

- Angažirati raspoloživo osoblje;
- Ako je potrebno pozvati te osigurati nesmetan pristup hitnim službama;
- Uputiti se na mjesto nesreće raspoloživim aerodromskim vozilima (ako je primjenjivo) te koristeći raspoloživa sredstva i zaštitnu opremu pokušati spasiti živote ugroženih;
- Sredstvo za gašenje na otvorenom prostoru koristiti niz vjetar;
- Ne ugrožavati vlastiti život i živote drugih;
- Držati nepotrebne nazočne osobe van zone opasnosti;
- Kada se svi unesrećeni smjeste na sigurno i izvan životne opasnosti pokušati spasiti ugrožena materijalna dobra ako se time ne ugrožavaju životi;
- Pokušati sačuvati dokaze u svrhu utvrđivanja uzroka.

Prilikom pozivanja jedinstvenog europskog broja za hitne službe (112) dojaviti iduće:

- što se dogodilo (ozbiljna nezgoda / nesreća zrakoplova),
- gdje se dogodilo (mogućnost pristupa lokaciji ako je poznat),
- kada se dogodilo,
- ima li ozlijeđenih ili ugroženih osoba u zrakoplovu te njihov broj ako je poznat,
- kakve su ozljede,
- kakvu pomoć trebate,
- druge korisne informacije (npr. prisutnost opasnih tvari na lokaciji) i
- tko zove.

U slučaju da već nisu obaviješteni putem broja 112, odgovorna osoba će obavijestiti sljedeće subjekte o ozbiljnoj nezgodi / nesreći zrakoplova:

- PolICIJA na broj telefona: 192
- Vatrogasci: 193
- Hitna medicinska pomoć: 194
- Kontrola zračnog prometa: +385 (0) 1 656 0115
- Odjel za istrage nesreća u zračnom prometu: +385 (0) 99 807 1301

Izvanredni postupci u slučaju otkaza radio veze

U slučaju otkaza radiokomunikacije pilot postupa sukladno postupcima kod otkaza radiokomunikacije u vizualnim meteorološkim uvjetima propisanim u Pravilniku o letenju zrakoplova.

Izvanredni postupci u slučaju kvara na podvozju

Nakon što je pilot javio neispravnost ili izrazio sumnju u ispravnost stajnog trapa, TWR Lučko i/ili odgovorna osoba operatora aerodroma vizualno će utvrditi stanje podvozja zrakoplova, te ako on nije izvučen pružiti pilotu pomoć sukladno standardnim operativnim postupcima.

U slučaju nezgode ili nesreće zrakoplova uzrokovane kvarom podvozja zrakoplova, odgovorna osoba operatora aerodroma će postupiti u skladu s propisanim postupcima za slučaj izvanrednog događaja na aerodromu.

Izvanredni postupci u slučaju požara na zrakoplovu

U slučaju nezgode ili nesreće uzrokovane požarom na zrakoplovu, operator aerodroma će postupiti u skladu s propisanim postupcima za slučaj izvanrednog događaja na aerodromu.

U slučaju požara na zrakoplovu u zraku pilot treba poduzeti sve mjere za gašenje požara i što hitnije sletjeti.

Zaštitu od požara na stajankama

Na stajanci prilikom startanja motora za protupožarnu zaštitu odgovoran je zapovjednik i/ili operator zrakoplova.

Preventivne mjere prilikom punjenja zrakoplova i helikoptera gorivom

Na aerodromu Lučko nalaze se dvije ukopane cisterne za skladištenje goriva i pumpa za istakanje istog koja je u nadležnosti operatora aerodroma i nije za javnu uporabu.

Gorivo se istače na obilježenom mjestu ispred pumpe i pod nadzorom odgovorne osobe operatora aerodroma Lučko.

Zrakoplove je dopušteno puniti gorivom nakon što se osiguraju sigurnosne mjere protupožarne zaštite, a one su:

- 1) zrakoplovi se gorivom smiju puniti samo na otvorenom prostoru;
- 2) motori zrakoplova tijekom punjenja gorivom moraju biti ugašeni;
- 3) zrakoplov i cisterna s gorivom, moraju biti povezani kabelom za izjednačavanje elektrostatičkog naboja;
- 4) akumulator, odnosno električne baterije u zrakoplovima, ne smiju se ugrađivati u zrakoplove, odnosno premještati tijekom punjenja gorivom;
- 5) punjači akumulatora, odnosno električnih baterija ne smiju se priključivati ili isključivati tijekom punjenja gorivom;
- 6) alat koji može proizvoditi iskru ne smije se koristiti u blizini pumpe tijekom punjenja zrakoplova ili helikoptera gorivom;
- 7) nije dopušteno koristiti žarulje za fotografske bljeskalice ili elektroničku opremu za bljeskalice u blizini pumpe tijekom punjenja zrakoplova ili helikoptera gorivom;
- 8) osoblje koje je uključeno u operaciju punjenja gorivom, ne smije nositi šibice, upaljače i druge slične predmete;
- 9) ako je u neposrednoj blizini aerodroma atmosfersko pražnjenje, punjenje zrakoplova ili helikoptera gorivom mora se zaustaviti;
- 10) ako dođe do većeg razlijevanja goriva, potrebno je odmah zaustaviti punjenje gorivom i poduzeti mjere da ne dođe do nezgode ili nesreće.

4.4. Obvezni postupci o radu spasilačko-vatrogasne službe na aerodromu

Operator aerodroma Lučko unutar objavljenog radnog vremena provodi spasilačko-vatrogasnu zaštitu (SVZ) u skladu s odredbama Pravilnika o spasilačko-vatrogasnoj zaštiti na aerodromu.

Prema Pravilniku o spasilačko-vatrogasnoj zaštiti na aerodromu operator aerodroma za prihvata zrakoplova do 2.730 kg MTOM mora osigurati minimalno četiri protupožarna aparata od 9 kg sa suhim prahom.

Iznimno, uz prethodnu najavu, za prihvata zrakoplova težih od 2.730 kg MTOM osigurava se spasilačko-vatrogasna kategorija sukladno primjenjivim odredbama Pravilniku o spasilačko-vatrogasnoj zaštiti na aerodromu.

Ako su operacije zrakoplova težih od 2.730 kg MTOM najavljene unutar radnog vremena TWR-a Lučko, operator aerodroma obavijestit će TWR Lučko o istima i o organiziranju potrebne spasilačko-vatrogasne kategorije.

4.4.1. Svrha i cilj spasilačko-vatrogasne službe

Osnovna svrha i cilj spasilačko-vatrogasne službe (u daljnjem tekstu SVS) je spašavanje putnika i članova posade u slučaju nesreće ili nezgode zrakoplova, te gašenje požara na zrakoplovu, objektima i otvorenim prostorima aerodroma, uzrokovanim nesrećom ili nezgodom zrakoplova, ili bilo kojim drugim izvanrednim događajem na aerodromu ili u njegovoj neposrednoj blizini.

4.4.2. Organizacija spasilačko-vatrogasne službe

Organizacija i obavljanje unutrašnje kontrole svih protupožarnih mjera kod slijetanja i polijetanja zrakoplova te po objektima i otvorenim prostorima aerodroma povjerena je odgovornoj osobi operatora aerodroma.

Prilikom organiziranja zrakoplovnih priredbi, ovisno o veličini priredbe, organizator priredbe mora na mjestu održavanja osigurati prisutnost adekvatne spasilačko-vatrogasne službe, a koja će biti opremljena za slučaj nesreće zrakoplova na području ili u blizini područja održavanja priredbe.

4.5. Postupak kontrole operativne površine i površina s ograničenjem prepreka od strane operatora aerodroma - Dnevnik rada

Prije izdavanja odobrenja za uporabu uzletno-sletne staze i stajanke odgovorna osoba kontrolira stanje istih, a po potrebi izdaje nalog za košenje trave i ravnanje. Održavanje operativnih površina aerodroma obavlja se u skladu s primjenjivim odredbama Pravilnika o aerodromima.

Operator aerodroma odgovoran je obavljati preglede, popravke i otklanjanje nedostataka te čišćenje USS-e na način propisan odredbama Pravilnika o aerodromima. Operator mora kontinuirano održavati operativnu površinu aerodroma. Odstupanja od odredbi pravilnika bit će evidentirana i u najkraćem mogućem roku ispravljena. U cilju sigurnosti zrakoplovnih operacija na aerodromu, operator aerodroma je odgovoran za izvješćivanje TWR-a Lučko o stanju operativne površine.

Redovito izvješće o pregledu operativnih površina mora se dostaviti u Lučko TWR svaki dan na početku radnog vremena TWR-a Lučko. Izvanredni pregled operativnih površina mora se obaviti uvijek kad dođe do promjena koje bi mogle utjecati na sigurnost zračnog prometa (vremenske i elementarne nepogode, nezgode zrakoplova i slično).

Odgovorna osoba operatora aerodroma vodi i potpisuje dnevnik u kojem upisuje stanje uzletno-sletne staze, staza za voženje i stajanke, odnosno radove koji su obavljani. Operator obvezno čuva 5 godina Dnevnik o obavljenoj kontroli.

4.6. Postupak za kontrolu oznaka i znakova, te sustava rasvjete na aerodromu

Aerodrom Lučko ima pokretne horizontalne oznake usklađene s odredbama Pravilnika o aerodromima.

Južna uzletno-sletna staza označena je kutnicima te bočnim označivačima oblika valjka - bijele boje.

Sjeverna uzletno-sletna staza označena je samo bočnim označivačima bijele boje oblika valjka. U vrijeme kada jedrilice lete, rukovoditelj jedriličarske aktivnosti postavlja dvostruki bijeli križ uz USS-u.

Bočni označivači na stazama za voženje su oblika valjka bijele boje.

Označivači pozicije za čekanje su žute boje.

Operator aerodroma dužan je jednom mjesečno (po potrebi i češće) vršiti kontrolu svih pokretnih oznaka na operativnoj površini, prekontrolirati njihove međusobne udaljenosti i razmak, uočljivost i eventualna oštećenja te po potrebi izdati nalog za popravak, zamjenu ili bojanje te vraćanje oznake u ispravan položaj.

Nacrt aerodroma s istaknutim horizontalnim oznakama u mjerilu 1:5.000, sastavni je dio ovog Naputka u Geodetskom elaboratu kao Prilog 5.

4.7. Postupak za održavanje objekata, opreme i instalacija na aerodromu

Na aerodromu Lučko nalazi se vjetrulja koju održava operator aerodroma. Manevarska površina aerodroma travnata je, a održava se košenjem, valjanjem i ravnanjem. Sustav drenaže terena ne zadovoljava u potpunosti, pa nakon jačih ili dugotrajnih oborina Aerodrom Lučko postaje privremeno neupotrebljiv za teže zrakoplove.

Operator aerodroma može zbog lošeg stanja operativne površine, djelomično ograničiti ili u potpunosti zabraniti korištenje operativne površine za civilne zrakoplove i/ili helikoptere dok se stanje ne popravi.

4.8. Sigurnosni postupak tijekom izvođenja radova na i oko operativnih površina aerodroma

Obavljanje radova na operativnoj površini, dozvoljeno je samo u vrijeme kada se ne odvijaju letačke aktivnosti. Nakon završetka radova odgovorna osoba je dužna prekontrolirati operativnu površinu i uvjeriti se da su sve radnje dobro obavljene i da je aerodrom siguran za uporabu.

4.9. Upravljanje postupcima na stajanci (*Apron Management*)

Na svim stajankama zabranjen ukrcaj i/ili iskrcaj za vrijeme dok motor zrakoplova radi i vrti se elisa osim ako operativnim priručnikom operatora zrakoplova nije drugačije propisano.

Za parkiranje zrakoplova na glavnoj stajanci odgovoran je operator zrakoplova.

Preporuča se zaustavljanje zrakoplova i gašenje motora odmah po ulasku na glavnu stajanku sa staze za voženje A, u kvadratu označenom žutom bojom, te smještanje zrakoplova guranjem ili vučom na parking poziciju po uputi operatora aerodroma. Operator zrakoplova dužan je pravilno osigurati svoj zrakoplov vezanjem i podmetačima.

Za izlazak zrakoplova s parkirne pozicije na glavnoj stajanci odgovoran je operator zrakoplova. Preporuča se guranjem ili vučom zrakoplov smjestiti u kvadrat označen žutom bojom i tu pokrenuti motor te nastaviti s planiranim operacijama.

Prihvat i otprema zrakoplova i putnika na stajankama MUP-a i vojnoj stajanci odgovornost su MUP-a odnosno HRZ i PZO.

Prihvat i otprema zrakoplova na istočnoj stajanci odgovornost su ECOS-a.

Nacrt stajanke s istaknutim horizontalnim oznakama u mjerilu 1:5.000, sastavni je dio ovog Naputka kao Prilog 5.5.

4.10. Upravljanje sigurnošću na stajanci (*Apron Safety Management*)

Na aerodromu Lučko ne postoji kontrola pristupa, ali na svakom ulazu stoji oznaka zabrane kretanja neovlaštenim osobama.

Odgovorna osoba brine o sigurnosti na stajanci i dužna je korisnike upozoriti kada ne obavljaju sve radnje na siguran način. Prilikom parkiranja ili manevriranja zrakoplova, na stajanci se ne smiju nalaziti objekti ili predmeti koju mogu uzrokovati oštećenje ili bilo kakve druge deformacije zrakoplova.

Prilikom obavljanja redovitih letačkih aktivnosti za sigurnost ljudi i zrakoplova zadužen je zapovjednik zrakoplova i/ili odgovorna osoba operatora aerodroma.

Prilikom kretanja na stajankama, zapovjednici zrakoplova i organizatori letenja dužni su slijediti upute i instrukcije operatora aerodroma ako ih daje.

Kretanje osoba tijekom organiziranih posjeta

Nakon odobrenja za grupni posjet, grupe u dogovoreno vrijeme preuzima odgovorna osoba operatora. Ovisno o kategoriji posjetitelja (školska djeca, studentske ekskurzije ili stručne posjete) bit će organiziran ili omogućen posjet objektima i prostorima Aerodroma Lučko tako da se ne ometaju uobičajene aktivnosti. Cijelo vrijeme posjeta odgovorna osoba bit će uz grupu ne dozvoljavajući samovoljno kretanje članova grupe, naročito po stajankama.

4.11. Postupak za kretanje vozila na i oko operativnih površina

Kretanje vozila na stajanci dozvoljeno je uz odobrenje odgovorne osobe i bez radio veze.

Vozila koja žele ući na manevarske površine aerodroma Lučko moraju imati dvosmjernu radio vezu ili biti u pratnji osobe koju odredi odgovorna osoba ili TWR Lučko, a koja ima radio vezu.

Tijekom radnog vremena TWR-a Lučko, potrebno je dobiti odobrenje sukladno Pravilniku o letenju zrakoplova za ulazak na manevarske površine.

Izvan radnog vremena TWR-a Lučko vozila koja ulaze na manevarske površine moraju se pridržavati upute odgovorne osobe i na frekvenciji u slijepo najaviti ulazak, a prije ulaska uvjeriti se da neće ugroziti aerodromski promet.

4.12. Postupak zaštite zrakoplova od ptica i drugih životinja na području aerodroma, te popis odgovarajuće opreme

Na području aerodroma Lučko operator aerodroma ne provodi ornitološku zaštitu, niti druge mjere u cilju smanjivanja rizika od sudara zrakoplova s pticama.

Aerodrom Lučko većim dijelom je ograđen bodljikavom žicom, no zbog neograđenih dijelova na koje operator nema utjecaj kontrola pristupa životinja nije potpuna.

4.13. Karta prepreka u prostoru s obzirom na kategoriju prilaza zrakoplova aerodromu, te praćenje i evidentiranje svih promjena

Odgovorna osoba nadzire i evidentira sve promjene u zonama površina ograničenja prepreka te poduzima sve potrebne mjere s ciljem sprečavanja ugrožavanja sigurnosti operacija na aerodromu Lučko te po potrebi obavještava nadležne institucije.

Karta prepreka u površinama ograničenja prepreka dio je Geodetskog elaborata uveden u ovaj Naputak kao Prilog 5.

4.14. Način uklanjanja onesposobljenog zrakoplova s operativnih površina te popis odgovarajuće opreme

Ako se onesposobljeni zrakoplov nalazi na manevarskim površinama operator aerodroma će izdati NOTAM o zatvorenosti aerodroma za vrijeme dok se onesposobljeni zrakoplov ne ukloni.

Operator aerodroma dužan je u dogovoru s operatorom zrakoplova organizirati i koordinirati uklanjanje onesposobljenog zrakoplova s operativnih površina.

Manje oštećene zrakoplove (sposobne za vuču) operator aerodroma će ukloniti vučom vlastitim vozilima (traktorom ili aerodromskim vozilom), dok će se za teže oštećene zrakoplove (nesposobne za vuču) u najkraćem mogućem roku organizirati uklanjanje adekvatnom dizalicom ili nekim drugim sredstvom.

4.15. Način za sigurno rukovanje, skladištenje i prijevoz opasnih roba

Na aerodromu Lučko kod pumpe na istočnom dijelu glavne stajanke nalaze se dvije podzemne cisterne s gorivom.

Pumpa je pod upravom Aerokluba Zagreb i osigurana je bravom s ključem. Pumpom smije rukovati samo odgovorna osoba operatora aerodroma i osobe koje odgovorna osoba ovlasti.

4.16. Postupak u slučaju smanjene vidljivosti

Postupci su propisani Pravilnikom o letenju zrakoplova i Uredbom EU 923/2012.

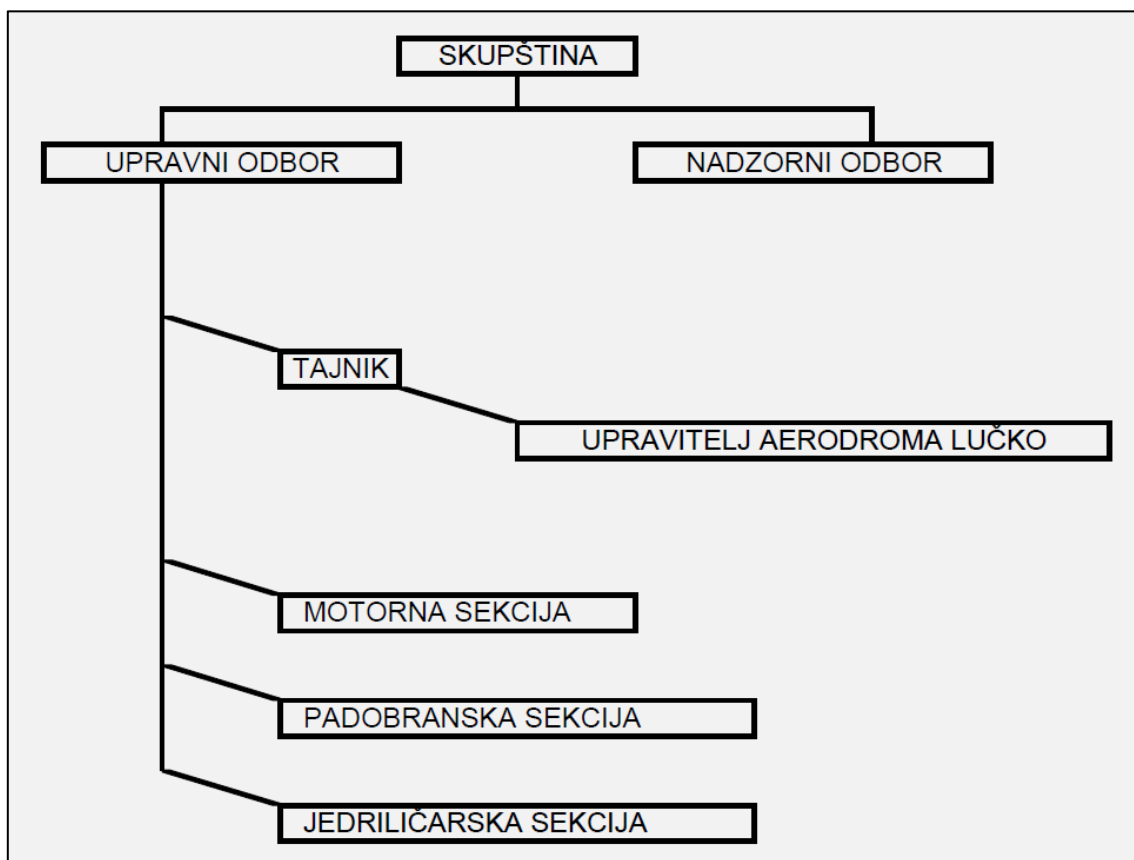
4.17. Postupak za zaštitu radara i drugih navigacijskih uređaja na aerodromu

Na aerodromu Lučko nisu postavljeni radari niti drugi navigacijski uređaji.

5. PODACI O UPRAVI OPERATORA AERODROMA I SUSTAVU UPRAVLJANJA SIGURNOSTU

5.1. Uprava operatora aerodroma

Aeroklub Zagreb zastupaju i predstavljaju predsjednik i tajnik, a organizacijska shema uprave može se vidjeti na idućem grafu:



5.2. Sustav upravljanja sigurnošću (*Safety Management Program*)

Cilj i svrha uspostave sustava upravljanja sigurnošću na aerodromu je sigurnost zračnog prometa kao temeljno načelo rada.

5.2.1. Odgovornosti odgovorne osobe operatora aerodroma usmjerene na provedbu sustava upravljanja sigurnošću:

- nadzor i kontrola rada sustava upravljanja sigurnošću,
- osiguravanje sredstava nužnih za kvalitetnu organizaciju i provedbu sustava upravljanja sigurnošću i
- aktivna podrška u implementaciji i provedbi sustava formalnog i neformalnog izvješćivanja.

5.2.2. Odgovornosti odgovorne osobe na aerodromu usmjerene na provedbu sustava upravljanja sigurnošću:

- identifikacija rizika,
- nadzor radnih procesa u cilju kontinuirane kontrole i unaprjeđenja sustava sigurnosti,
- obrada i administriranje svim izvješćima o ugrožavanju sigurnosti i
- suradnja s Hrvatskom agencijom za civilno zrakoplovstvo.

S obzirom na veličinu i obujam djelatnosti koja se obavlja na aerodromu imenovanjem voditelja sustava upravljanja sigurnošću pokriveni su zahtjevi za provedbom i implementacijom sustava upravljanja sigurnošću te razvijanje dodatne sheme sustava nije primjenjivo.

POPIS KRATICA

AGL	– Above Ground Level
AMSL	– Above Mean Sea Level (srednja razina mora)
APP	– Approach Control Service (usluga prilazne kontrole)
ARP	– Aerodrome Reference Point (referentna točka aerodroma)
ASDA	– Accelerate Stop Distance Available (raspoloživa duljina za ubrzavanje i zaustavljanje)
ATIS	– Automatic Terminal Information Service (usluga automatskog informiranja u prostoru završne kontrole)
ATS	– Air Traffic Services (operativne usluge u zračnom prometu)
ATZ	– Aerodrome Traffic Zone (zona aerodromskog prometa)
CCAA	– Croatian Civil Aviation Agency
CTR	– Control zone (Kontrolirana zona)
FATO	– Final Approach and Take-off Area (područje završnog prilazanja i uzlijetanja)
FIC	– Flight Information Center (letne informacije)
FT	– Feet (stopa)
GND	– Ground (tlo, površina zemlje)
HACZ	– Hrvatska agencija za civilno zrakoplovstvo
HKZP	– Hrvatska kontrola zračne plovidbe
HRZ i PZO	– Hrvatsko ratno zrakoplovstvo i protuzračna obrana
HZNS	– Hrvatsko zrakoplovno nastavno središte
LDA	– Landing Distances (aspoloživa duljina za slijetanje)
MPa	– Megapascal (mjerna jedinica)
MTOM	– Maximum Take-Off Mass
MUP	– Ministarstvo unutarnjih poslova
NOTAM	– Notice to Airmen
RWY	– Runway (uzletno-sletna staza)
SVS	– Spasilačko-vatrogasna služba
SVZ	– Spasilačko-vatrogasna zaštita
TODA	– Take-Off Distance Available (raspoloživa duljina za uzlijetanje)
TORA	– Take-Off Run Available (raspoloživa duljina za zalet)
TWR	– Tower (toranj)
USS	– Uzletno-sletna staza
VFR	– Visual Flight Rules (Pravila vizualnog letenja)
VMC	– Visual Meteorological Conditions (vizualni meteorološki uvjeti)

POPIS SLIKA

Slika 1 - Zaglavlje Naputka o korištenju aerodroma Lučko (LDZL).....	6
Slika 2 - Podnožje Naputka o korištenju aerodroma Lučko (LDZL)	6
Slika 3 - Vojni FATO	24
Slika 4 - Skica sve četiri stajanke na aerodromu Lučko.....	25
Slika 5 - Aerodromska karta aerodroma Lučko s ucrtanim ulazima	27
Slika 6 - Karta okolnog područja aerodroma (karta nije u mjerilu)	28
Slika 7 - Karta s granicama CTR-a/ATZ-a Lučko.....	31
Slika 8 - Pilotažne zone	33
Slika 9 - Sjeverni i južni aerodromski prometni krug	38
Slika 10 - Južni aerodromski prometni krug za vježbe s podvješanim teretom.....	39
Slika 11 - Sjeverni aerodromski prometni krug za vježbe s podvješanim teretom	39

POPIS TABLICA

Tablica 1 - Lista revizija dokumenta	7
Tablica 2 - Lista privremenih revizija dokumenta	7
Tablica 3 - Objavljene udaljenosti	21
Tablica 4 - Fizičke karakteristike uzletno-sletne staze	22
Tablica 5 - Širine staza za voženje	23
Tablica 6 - Granice i klasifikacija CTR-a/ATZ-a Lučko	30
Tablica 7 - Granice pilotažnih zona	32
Tablica 8 - Bitne frekvencije.....	35

PRILOZI

PRILOG 1

Ugovor o zakupu nekretnina te o korištenju, upravljanju i održavanju uzletišta Lučko sklopljenog između MORH-a kao zakupodavca i Aerokluba „Zagreb” kao zakupoprimca, Klasa: 371-03/93-03/19 Ur. Broj: 512-23-05-93-28 od 17. lipnja 1993.

PRILOG 2

Rješenje Ministarstva pomorstva prometa i veza Klasa: UP/I-343-07/95-01/09, Ur. Broj: 530-01-95-1 od 19. Listopada 1995. godine, kojim se odobrava uporaba aerodroma Lučko.

PRILOG 3

Izvešće o praćenju prometa na Aerodromu Lučko

PRILOG 4

VFR Priručnik LDZL

PRILOG 5

Geodetski elaborat

PRILOG 6

Obrazac za izdavanje NOTAM-a

PRILOG 7

Sporazum o granici nadležnosti i postupcima koordinacije između Aerokluba Zagreb i HKZP d.o.o. – JPAK podružnica Zagreb / Lučko